

جمعية أمسيا مصر (التربية عن طريق الفن)
المشهرة برقم (٥٣٢٠) سنة ٢٠١٤
مديرية الشؤون الإجتماعية بالجيزة

جماليات مكملات زينة رأس المرأة في الفن المصري القديم كمنطلق للتعليم عن بُعد في مجال أشغال المعادن

**The aesthetics of women's headwear accessories in
ancient Egyptian art as a starting point for distance
education in the field of metalworking**

الباحثة

هند خلف مرسي محمد

استاذ اشغال المعادن المساعد

قسم الأشغال الفنية والتراث الشعبي

كلية التربية الفنية - جامعة حلوان

٢٠٢٠م

(AmeSea Database – ae – October - 2020- 0439)

خلفية البحث :

إن مكملات زينة رأس المرأة كانت من أهم قطع التزين التي استخدمتها المرأة في الحضارة المصرية القديمة ، وقد شاع استخدامها بين النساء من الملكات والأميرات وغيرهم من افراد الشعب الذين يمتلكون امكانيات التزين بالحلى . فقد كانت المرأة في الحضارة المصرية القديمة تعتني بجمالها واناقتها وكان اعتنائها بشعرها كأحد أهم جوانب جمالها واناقتها فكانت لها مكملات التزيين الخاصة بشعرها ، وكان من أهم هذه المكملات (الشعر المستعار (الباروكة) ، عصابة (أربطة) الرأس – غطاء الشعر – التاج ، والمرأة ، ومشط تصفيف الشعر ، وغيرهم) والتي تتحلى وتزين بها او من خلالها ، فظهرت قطع حلى و مكملات التزين لرأس المرأة تحمل العديد من المضامين الجمالية والرموز ذات الدلالات والمعاني الفكرية والفلسفية والعقائدية .

لقد حرصت المرأة في الحضارة المصرية القديمة على الاهتمام بزینتها بشكل عام وزينة شعرها بشكل خاص ، وتميزت مصوغاتها بالدقة الفنية العالية التي استمدت عناصر زخرفتها من الطبيعة - كزهرة اللوتس والبردى والنخيل وغيرهم من العناصر - والتي كانت ذات دلالة رمزية تحمل مضامين فكرية فلسفية وعقائدية ، فقد كان بعضها يستخدم كتميمة تحمي من قوى الشر . "بدأت حلي الرأس كأكاليل من أغصان الشجر وأعواد الزهور وكان هناك شرائط من القماش لربط الشعر أو الباروكة علي الوجه أثناء العمل وكذلك للزينة . ثم عملت بعد ذلك من معدن الذهب أو النحاس ، كما صُنعت باروكات وقلنسوات من شعر مستعار من جداول الكتان أو الصوف وزخرفت بوريدات من الذهب مطعمه بأحجار شبه كريمة أو بزجاج ملون ."^١ فكان الشعر المستعار (الباروكات) يستخدمه كل من الرجال والنساء كمكمل لزينة الرأس ، فهي تعد كأساس في الملابس الدينية وكذلك استخدمت في المناسبات والاحتفالات فكانت تُصنع بمواصفات خاصة من الشعر الطبيعي وبعض الخامات البيئية الطبيعية المتوفرة كألياف النخيل . وقد ظهر الشعر المستعار في الحضارة المصرية القديمة بهيئات شكلية متنوعة سواء كانت في شكل ضفائر أو خصلات حلزونية أو مجعدة أو غيرها من الهيئات الشكلية والتي كانت المرأة تزين بها وتزينها بالأنابيب الاسطوانية الصغيرة المصنوعة من الذهب والتي كانت تزيدها جمالاً، وكانت تزين أيضاً بعصابات(أربطة) الرأس- غطاء الرأس- التاج.

وكانت اغلب مكملات زينة رأس المرأة عناصرها الزخرفية مستلهمه من الطبيعة بما تحتويه من نباتات وحيوانات وطيور وحشرات وغيرها من العناصر الزخرفية ذات المدلول الرمزي والتي استطاع صياغتها الفنان المصري القديم في اطار فلسفي ، حيث استخدم هذه العناصر كرموز لها دلالات فلسفية وجمالية ترتبط بما وراء الطبيعة (الميتافيزيقا) ، التي امتزجت بدورها مع الفلسفة المجتمعية والعقائدية في صيغ جمالية تشير فيها الرموز الى مضامين جمالية فلسفية تتناسب وطبيعة الوظيفة الاستخدامية .

إن الوضع الحالي في ظل الأزمة العالمية لجائحة وباء كورونا (كوفيد ١٩ "Covid19") فرضت على المؤسسات التعليمية بصفة عامة و الجامعات المصرية بصفة خاصة - بالفصل الدراسي الثاني للعام الجامعي ٢٠١٩م - ٢٠٢٠م - التوصل إلى حل لأزمة انقطاع التعليم النظامي (التقليدي) ، والتي لم يكن مهياً لها من قبل - خاصة

^١ (محمد صالح على ، ٢٠٠٣م : " فنون صناعة الحلي في مصر القديمة " ، مركز المعلومات ودعم اتخاذ القرار برئاسة مجلس الوزراء - إدارة مشروعات التوثيق ، المجلس الأعلى للآثار ، الطبعة الثانية ، ص ١١ .

في الكليات العملية- لاستبداله بالتعليم عن بُعد عبر شبكات التواصل الإلكتروني من خلال البرامج الالكترونية المتاحة لتسهيل التواصل مع الدارسين واستكمال المقررات الدراسية ، بما يتناسب وتحقيق الهدف العام من المقرر الدراسي بكفاءة تتناسب وتعزيز القدرة على زيادة المعرفة والمهارات التصميمية لمشغولات استخدامية تتسم بالقيم الجمالية ، فدعا هذا الأمر لوضع خطة تدريسية استثنائية بالعديد من المقررات الدراسية بمجال التشكيل المعدني وكان من بين هذه المقررات مقرر جماليات المعالجة السطحية بالمينا لدارسي مرحلة الماجستير (مقرر اختياري) - كود المقرر (٠٧٠٤٦١٧) ، بواقع ٢ ساعة معتمدة - ، مما تطلب الأمر استخدام التقنيات الإلكترونية للتعليم عن بُعد عبر شبكات التواصل الإلكتروني مستخدمة أحد الوسائل الالكترونية و الاستعانة ببرنامج "Microsoft 365" والاستفادة من التطبيقات الآتية : ميكروسوفت تيم " Microsoft Teams - باوربوينت "Power Point" - "Out Look" - بالإضافة إلى : الواتس آب "WhatsApp" - يوتيوب "YouTube" . وكان هناك صعوبة في التدريس بشكل تطبيقي عملي لتطبيق المينا على السطح المعدني بالنسبة للدارسين فاستعانت الباحثة بوضع مدخل تصميمي لمشغولة فنية استخدامية يمكن تطبيقها بعد الانتهاء من فترة تعليق الدراسة ، وكان من ضمن الخطة التدريسية وضع اطار فلسفي فني يتيح الفرصة لدراسة الرموز الفنية في الفن المصري القديم ودلالاتها الفلسفية بما يثرى الدارس بالمخزون الفكري وتوظيف ما تم دراسته وفق تصميم معدني جمالي وذلك في ضوء دراسة مكملات زينة رأس المرأة بالفن المصري القديم وابعادها الفكرية والفلسفية والجمالية لوضع مقترحات تصميمية مستحدثة لمشغولات معدنية تتسم بالجمع بين القيم الجمالية والوظيفية وتصلح للتطبيق كمرحلة نهائية .

ولتحقيق ما سبق وجدت الباحثة أن هناك بعض المتطلبات الواجب توافرها في تدريس المقرر باستخدام اسلوب التعليم عن بُعد ألا وهي :

- ١- إثراء الدارسين معرفياً ومهارياً لكيفية الاستفادة من مكملات زينة رأس المرأة في الفن المصري القديم برموزه (عناصره الزخرفية) في استحداث تصميمات وظيفية تتسم بالقيم الجمالية .
- ٢- وضع خطة تدريسية لكيفية استفادة الدارسين للمقرر من خلال استخدام اسلوب التعليم عن بُعد وفق تخطيط تحليلي للمقرر التدريسي .
- ٣- تدريب الدارسين على كيفية المواءمة بين الجوانب المهارية و الجمالية بما يتفق وفلسفة الفن المصري القديم في التصميم المعدني المراد تحقيقه .

مشكلة البحث:

- ما إمكانية استخدام اسلوب التعليم عن بُعد لطلاب مرحلة الماجستير لتصميم مشغولة معدنية بتوظيف جماليات مكملات الزينة لرأس المرأة في الفن المصري القديم ؟

فرض البحث:

- يمكن استحداث تصميم لمشغولة معدنية قائمة على الاستثمار الجمالي لمكملات زينة رأس المرأة في الفن المصري القديم باستخدام أسلوب التعليم عن بُعد .

أهداف البحث :

يهدف هذا البحث إلي :

- استحداث تصميمات لمشغولة معدنية معتمداً على استثمار جماليات مكملات زينة رأس المرأة في الفن المصري القديم باستخدام أسلوب التعليم عن بُعد .
- تفعيل دور التعليم عن بُعد في تدريس المقررات العملية وعلى وجه الخصوص في مجال اشغال المعادن .

أهمية البحث:

- إلقاء الضوء على مكملات زينة رأس المرأة في الفن المصري القديم .
- تفعيل دور التعليم عن بُعد ووضع خطة حل المشكلات والازمات الطارئة على مستوى الجامعات المصرية . واستثماره في حل أزمة انقطاع التعليم النظامي(التقليدي) في ظل الظروف الطارئة التي لم يكن مُهيأ لها من قبل لاستخدام اسلوب التعليم عن بُعد عبر شبكات التواصل الإلكتروني ووفق البرامج الالكترونية المتاحة للوصول إلى الهدف .
- تأكيد دور التعليم عن بُعد في تدريس المجالات الفنية وبصفة خاصة في مجال التشكيل المعدني .
- الاهتمام بتصميم وانتاج البرامج والمقررات التدريسية إلكترونياً والخاصة بمجال التشكيل المعدني .
- إن التجريب وفق إطار فلسفي فني يتيح الفرصة للدارسين دراسة الرموز الفنية ودلالاتها مما يثرى قدرة الطالب وينمي مخزونه الفكري وتوظيف ما تم دراسته وفق تصميم مشغولة معدنية يتسم بالقيم الجمالية .

حدود البحث :

- دراسة وصفية تحليلية لنماذج من مكملات زينة رأس المرأة في الفن المصري القديم
- استخدام التقنيات الالكترونية للتعليم عن بُعد عبر شبكات التواصل الإلكتروني مستخدمة أحد البرامج الالكترونية بالاستعانة ببرنامج "Microsoft 365" والاستفادة من التطبيقات الآتية : ميكروسوفت تيم "Microsoft Teams" – باوربوينت "Power Point" – "Out Look" ، بالإضافة إلى : الواتس أب "WhatsApp" - يوتيوب "YouTube" .
- اقتصار الاطار الشبه تجريبي على وضع مقترحات تصميمية ابتداء من اختيار الرمز الفني ووصولاً إلى تصميم وظيفي لمشغولة معدنية تصلح للتطبيق العملي كمرحلة نهائية .
- اقتصر التجريب على طلاب مرحلة الماجستير لمقرر جماليات المعالجة السطحية بالميناء (اختياري) ، كود المقرر (٠٧٠٤٦١٧) ، بواقع ٢ ساعة معتمدة ، الفصل الدراسي الثاني للعام الجامعي ٢٠١٩م - ٢٠٢٠م .

منهجية البحث :

يعتمد البحث على المنهج الوصفي التحليلي - شبه التجريبي وذلك لاستعراض المحاور الآتية:
المحور الأول : دراسة وصفية تحليلية موجزة لمكملات زينة رأس المرأة في الفن المصري القديم
المحور الثاني : ماهية التعليم عن بُعد - أهميته - أهدافه - متطلباته .
المحور الثالث : التطبيق العملي الخاص بالدراسين من خلال أسلوب التعليم عن بُعد .

المحور الأول: دراسة وصفية تحليلية لنماذج من مكملات زينة رأس المرأة في الفن المصري القديم:

تميزت المرأة في الحضارة المصرية القديمة باعتمادها بجمالها وأناقتها وكان اعتنائها بشعرها كأحد أهم جوانب أناقتها فكانت لها مكملات التزين الخاصة لتزيين شعرها ، وكانت مكملات زينة رأس المرأة في الحضارة المصرية القديمة احد اهم قطع التزين التي شاع استخدامها بين الملكات والاميرات وكذلك بين العديد من أفراد الشعب الذين يمتلكون امكانية التزيين والتحلي لشعر الرأس، وكان من أهم هذه المكملات (الشعر المستعار (الباروكة) ، عصابة (أربطة) الرأس - غطاء الرأس- التاج والمرآه ومشط تصفيف الشعر وغيرهم) ، فقد ظهرت قطع حلى و مكملات التزين لرأس المرأة لتحمل العديد من المضامين الجمالية والفكرية الفلسفية والعقائدية .

وسوف نتناول بالوصف والتحليل بعض نماذج من مكملات زينة رأس المرأة في الحضارة المصرية القديمة والتي من أهمها : الشعر المُستعار (الباروكة) ، عصابة (أربطة) الرس- غطاء الرأس - التاج ، المرأة ، مشط تصفيف الشعر .

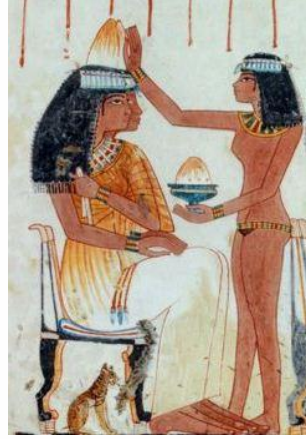
الشعر المُستعار (الباروكة) :

لم يعرف المصري القديم حلاقة الشعر فكان كل من الرجال والنساء مرسلي الشعر مع تذهيبه في فترة ما قبل عصر الأسرات ، ومع البدايات الأولى للحضارة المصرية القديمة "بدأ الرجال إما في حلاقة شعر الرأس بالكامل خاصة بالنسبة لطبقة الكهنة أو حلاقة قصيرة جداً بالإضافة إلى بدء استخدام الشعر المُستعار (الباروكة) . ومع بداية الدولة القديمة بدأ الشعر المستعار في التطور ليصل إلى درجة عالية من الإتقان في عصر الدولة الحديثة وذلك سواء بالنسبة للرجل أو المرأة خاصة في المناسبات"^١ وقد لجأت سيدات المجتمع إلى المُزينة لمساعدتهن على تصفيف شعرهن بشكل أنيق لحضور الحفلات والمناسبات ، فاستعملت الشعر المُستعار (الباروكة) المُزينة بحلى من الذهب والأحجار الكريمة ، كما زُينت بالعصابات (أربطة) الرأس أو التيجان باختلاف أحجامها وأشكالها واعتبرت رمزاً للثراء والجمال .

وقد حظى الاعتناء بالشعر بأهمية كبيرة فكانت توضع على الشعر " تركيبية خاصة مكونة من دهن وطيب (والتي ظهرت في فترة نيفرتيتي) كلما ذابت هذه التركيبية عطرت حاملها . استعملت النساء كذلك الحناء وبعض المُفتحات (الصبغات) الطبيعية لتغيير لون الشعر ، وراجت تجارة الشعر المُستعار خصوصاً فاتح اللون . إذ زُينت البواريك بخصلات من الشعر الفاتح

^٢ (زينب بن سلف ، ٢٠١٧م : "الحياة اليومية في مصر القديمة" ، المتحف المصري بطورينو بالتعاون مع مؤسسة سان بولو، ص ٥١ .

وعُرف الشعر الأبيض بخاصية قبوله للصبغ بسهولة وكان رمزاً للتقدم في السن ومما لا شك فيه إن صناعة الشعر المُستعار بلغت درجة كبيرة من الإتقان عند المصري القديم .^٣ شكل (١) .



شكل (١) مقبرة نب آمون لخادمة تضع الدهن العطري على رؤوس مدعوات إلى حفل

نقلًا عن : (https://www.bbc.com/arabic/art-and-culture-45815709 , 15-8-2020) .

وتوضح لنا النقوش المرسومة على جدران المعابد والمقابر تنوع الهياكل الشكلية للشعر المُستعار ، فقد "كان الشعر المُستعار بالنسبة للرجل يبدو في النقوش قصيراً بعض الشيء حيث يغطي منطقة الرأس والأذنين ويمتد حتى يغطي الجزء الخلفي من الرأس وحتى أول الكتفين إلا أن النساء كُن يستعملن شعر مُستعار أطول من ذلك ، ففي الدولة القديمة كانت النساء يضعن غطاءً للرأس عبارة عن شعر مُستعار طويل يصل حتى الثديين وكان يستعمل عند غالبية طبقات الشعب ربما باستثناء البنات صغيري السن وأيضا الخادמות ."^٤ أما في الدولة المصرية الحديثة فقد ظهرت هياكل شكلية مختلفة ومُتقنة الصنع من الشعر المستعار " فظهرت الباروكة الطويلة والتي ينسدل الشعر فيها طويلاً على الظهر والكتفين وأحياناً كانت الباروكة تُجدل في صفائر كثيفة ، وعادة ما كان يُصاحب لبس الشعر المستعار استعمال مواد أخرى لزينة الشعر مثل أربطة الرأس والتي تحيط بالجبهة والخرز الملون والمشابك المعدنية وكذلك أحياناً مخروط العطور والذي كان يُثبت على الرأس وهو عبارة عن مخروط من الشمع المُشبع بالعطور ليعطي رائحة عطرة لمرتديه."^٥ شكل (٢، ٣) .

إن صناعة الشعر المُستعار عند المصري القديم بلغت درجة كبيرة من الإتقان عند المصري القديم حيث تُظهر النقوش المرسومة بجدران المعابد والمقابر تنوع هياكلها الشكلية وتصاميمها ، وقد كان الشعر المُستعار يُلبس في كل المناسبات والاحتفالات " وقد عثر على شعر مُستعار يعود إلى عصري الأسرة الثامنة عشر والأسرة الحادية والعشرين صُنع من شعر آدمي وليس من مواد أخرى مما يدل على براعة الصانع المصري القديم في تلك الصناعة والتي كانت

^٣) Zineb Bensalaf, 2017: " La Vita Quotidiana Nell'Antico Egitto ", Collaborazione Museo Egizio , Mondì In Citta Onlus , p. 51.

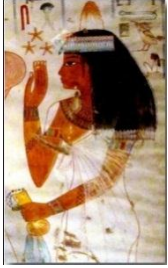




^٤) http://ieroglyphics.blogspot.com/2014/08/blog-post_1.html , 15-8-2020.

^٥) http://ieroglyphics.blogspot.com/2014/08/blog-post_1.html , 16-8-2020.

(AmeSea Database – ae – October - 2020- 0439)

منتشرة نظراً لاستعمال الشعر المستعار من جانب طبقات الشعب المختلفة ولم يكن مقتصرًا على الطبقة العليا فقط.^٦

ولم تكن زينة رأس المرأة مقتصرة على الشعر المستعار فقط بل كانت تتزين أيضاً بعصابة (أربطة) الرأس أو غطاء الرأس أو التيجان و الأنايبب الأسطوانية التي كانت تُصنع من الذهب لتزيين الخصلات أو الضفائر بنظام تكراري منتظم ولتزيد من جمال المرأة وأناقته خاصة بين طبقة الملكات والأميرات وعلية القوم من طبقة الأثرياء .

 <p>http://1.bp.blogspot.com/-aWbTM-Reok/U-Exb6usf7I/AAAAAAAAACRg/70SCXN7XKm w/s1600/14473_450393141734816_34048610_7_n.jpg, 15-8-2020g , 15-8-2020</p>	 <p>http://4.bp.blogspot.com/-lFat8ZIGqHU/U-Ex6aRDpEI/AAAAAAAAACUM/qdOxI h7buxA/s1600/989.JPG , 15-8-2020_</p>	 <p>http://2.bp.blogspot.com/-Fm7r20MsERA/U-ExxKjzmZI/AAAAAAAAACTQ/xFcC4 oQ7XO4/s1600/782++Copy(2).JPG, 15-8-2020</p>
 <p>http://3.bp.blogspot.com/-RuICGsp7yuE/U-ExV4ly1kI/AAAAAAAAACRO/agmeFPepVT A/s1600/1146643_450393388401458_138207_7173_n.jpg , 15-8-2020_</p>	 <p>http://2.bp.blogspot.com/-izk-bZfYpQc/U-ExWQnIt-I/AAAAAAAAACRY/00CfsRgdfbE/s1600/1146600_450393358401461_174685_2607_n.jp g , 15-8-2020</p>	 <p>http://4.bp.blogspot.com/-NPP19cKZGDC/U-Ex10X7aPI/AAAAAAAAACQg/pPnQA li8Tao/s1600/1001926_450392858401_511_1579596189_n.jpg, 15-8-2020</p>

شكل (٢) مجموعة من النقوش المرسومة على جدران المعابد و المقابر توضح الهياكل الشكلية المختلفة للشعر المُستعار وغطاء رأس المرأة (عصابة "أربطة" الرأس) في الحضارة المصرية القديمة



شكل (٣) رسم تخطيطي يوضح هياكل شكلية متنوعة للشعر المُستعار وغطاء رأس المرأة (عصابة "أربطة" الرأس) في الحضارة المصرية القديمة
نقلًا عن :

(http://2.bp.blogspot.com/-aLVRout_2LI/U-EyJI_EgmI/AAAAAAAAACUw/55Q4TtaN8zI/s1600/scan0008.jpg , 17-8-2020)

^٦ (زينب بن سلف ، ٢٠١٧م : مرجع سابق ، ص ٥١ .

عُصَابَة (أربطة) رأس المرأة – غطاء رأس المرأة - التاج :

تُعد عُصَابَة (أربطة) الرأس من أهم قطع التزيين لرأس كل من المرأة والرجل في الحضارة المصرية القديمة فهي عبارة عن طوق دائري يُلبس فوق الجبين ويحيط بالرأس كله وقد استخدمه كل من الرجال والنساء من عليّة القوم من الملوك والملكات والأمراء والأميرات ومن لديهم امكانيات التزيين بالحلى المصنوعة من الذهب والأحجار الكريمة ، والتي ظهرت في صياغات وهيئات شكلية مختلفة .

وقد ورد في "نصوص التوابيت" - التي ترجع إلي الدولة الوسطى- أن عصابة الرأس هذه الحلى والتي تُعد كأحد أهم مكملات الزينة للرأس والتي كانت تسمى ب "عُصَابَة رأس المراكبي" وهذا المسمى يرجع إلي أن " الرياح الشمالية التي تهب على وادى النيل ، كانت تتسبب في تطاير شعر المراكبية والعاملين على السفن النيلية ، مما قد يؤدي إلي دخول بعض الشعيرات إلي أعينهم أو تتسبب في معاكسة الرؤية. ولذلك فقد بحث المراكبية عن وسيلة لربط شعر رؤوسهم ومنعه من التطاير ، فكانوا يجمعون بعضاً من نبات حشيشة الماء "Water Weed" ... ويصنعون منه جديلة يربطون بها الشعر ويفونها بإحكام حول رؤوسهم وفي بعض النقوش التي ترجع إلي عصر الدولة القديمة نرى بعض المناظر التي تصور المراكبية والعاملين علي السفن النيلية وهم يصنعون علي رؤوسهم عُصَابَات أو أربطة مزدانة بالزهور.^٧ وكانت العُصَابَة مصنوعة من النباتات وهي تُعد الأصل الذي استلهم منه الصائغ في الحضارة المصرية القديمة تصميماته لمكملات زينة الرأس وكان ذلك يُعد بمثابة انطلاقة لترجمة التكوين النباتي إلي تكوين معدني وظيفي .

وتنوعت أشكال وأنواع عُصَابَات الرأس لتظهر بهيئات شكلية متنوعة منها ما هو غطاء كامل للرأس ومنها ما كان على شكل طوق مُزين بالخارف النباتية أو الحيوانية والتي كانت لها دلالة رمزية وقد تكون في الغالب مرتبطة بالطقوس الاجتماعية أو العقائد الدينية ، كما كانت التيجان المعدنية أو الأكاليل المصنوعة من القماش ومرصعة بالجواهر أحد الهيئات الشكلية لعُصَابَة الرأس التي كانت تثبت في الشعر بمشبك من الخلف . ويُعد التاج الملكي "Royal Crown" هو النموذج المتطور لعُصَابَة رأس المراكبي والذي كان يُصنع من الذهب والاحجار الكريمة .

وسوف نتناول بعض من النماذج المتنوعة لأهم مكملات زينة رأس المرأة (الشعر المستعار، عُصَابَة (أربطة) رأس المرأة أو غطاء الرأس أو التيجان) في الفن المصري القديم ، والتي ظهرت في عصور مختلفة من الحضارة المصرية من الدولة القديمة أو الحديثة وذلك بالتحليل النقدي لتلك المشغولات التي ارتبطت بالمنطق الفكري والفلسفي العقائدي في تلك الآونة.

وشكل(٤) يوضح أحد مكملات زينة رأس المرأة الخاصة "ببيت الدار " "سينب - تيسيبي" التي يرجع تاريخها إلي عصر الأسرة الثانية عشرة ، ويظهر الشعر المُستعار يعلوه عُصَابَة رأس على هيئة ثلاث صفوف من الأسلاك المتشابكة المصنوعة من الذهب والتي تلتف حول الشعر المُستعار، ومثبت بالشعر المُستعار مجموعة من القطع المعدنية الذهبية التي تُزينه وعددهم (٥٨) ذات الشكل الدائري تمثل زهرة المرجريته والتي يبلغ قطرها ١,١سم ، وقد تُقبت هذه القطع بثقبين متقابلين للضمهم بجداول الشعر المُستعار في نظام بنائي تكرارى منتظم .

^٧ (سيريل ألدريد ، ترجمة : مختار السويفي ، ١٩٩٠ : "مجوهرات الفراعنة" ، الطبعة الأولى ، دار الشرقية ، ص ١٥٥ ، ١٥٦ .



شكل (٤) نموذج مبسط من عُصابة رأس مصنوعة من الذهب ومجموعة من قطع الحلي الذهبية التي تزين الشعر المستعار الخاصة بسيدة البيت [ست الدار] "سِنْبُ - تَيْسِي" - عصر الأسرة الثانية عشر - عثر عليها بمنطقة "الثبت" متحف متروبوليتان للفن بنيويورك - رقم سجل (٦٨١٣٦١٧) نقلاً عن :

(<http://4.bp.blogspot.com/-95vpeo8nQfU/U-Ex2cBYhTI/AAAAAAAAACTo/cEVfgewDGA/s1600/975.JPG> , 18-8-2020)

أما شكل (٥) فهو عُصابة رأس تمثل تاج لزينة رأس [أحد الملكات أو الأميرات] يرجع تاريخها إلي أواخر الدولة الوسطي عثر عليها بمنطقة الصالحية بشرق الدلتا ، عبارة عن طوق مصنوع من الالكتروم مُزين برؤوس الغزلان - ارتفاع كل رأس ٨,٥سم - والزهور ، وقد صيغت الزهرة بهيئة ثمانية مدببة للخارج ، وقد نُظمت الوحدات بالتبادل ، وتظهر الغزالة التي تتوسط التاج في هيئة شكلية تتشعب فيها قرون الغزالة التي تتسم بالطابع الآسيوي .

كما أن شكل (٦) عُصابة رأس للملكة "آح حوتب" زوجة الملك "تحوتمس الثالث" عصر الأسرة الثامنة عشر ، عثر عليها بمنطقة طيبة ، ويتضح في هذه العصابة دقة ومهارة الصانع حيث صُنعت من الذهب ورُصعت بأحجار العقيق الأحمر والزجاج الأخضر والأزرق ، والعُصابة عبارة عن شريط من الذهب لطوق وزع عليه مجموعة من الزخارف الكلاسيكية لوحدها الوريدات ذات الهيئة الدائرية المرصعة بالعقيق الأحمر والزجاج الأزرق والأخضر ويتوسط الطوق غزالتان ، وقد اتصل هذا الطوق من الجزء العلوى بالمنتصف شريط مزخرف بنفس وحدات الوريدات في نظام تكراري منتظم وهذا الشريط مُركب ليمنع انزلاق العُصابة على الوجه .



شكل (٥) عُصابة رأس خاصة بأحدي الملكات مزينة بالأثيل والغزلان وجد بمنطقة الأثرية بالدلتا نقلًا عن : (سيريل ألدريد ، ترجمة : مختار السويفي ، ١٩٩٠ : "مرجع سابق ، ص ٢٢٨ .)



شكل (٦) عُصابة رأس خاصة بالملكة "آح حوتب" أحد زوجات الملك "تحوتمس الثالث" -
مصنوع من الذهب ومرصع بالعقيق الأحمر والزجاج الأخضر والأزرق -
عصر الأسرة الثامنة - وجد بمنطقة طيبة
متحف متروبوليتان للفن بنيويورك - رقم سجل (٦٨١٣٦١٧)
نقلًا عن : (<http://1.bp.blogspot.com/-xvFZek-03OU/UEx1Q7ch9L/AAAAAAAAACTg/EQkWsY5vdBY/s1600/974.JPG> , 15-8-2020)

شكل (٧، ٨) غطاء رأس لأحد الملكات الثلاث زوجات الملك "تحوتمس الثالث" يرجع تاريخه إلى عصر الأسرة الثامنة عشر ، وهو يوضح مهارة ودقة صانعه فهو غطاء طويل يوضع فوق الشعر المُستعار مصنوع من الذهب واحجار العقيق الأحمر والفيروز والزجاج الأزرق والأخضر ، وقد صُنِعَ هذا الغطاء في نسق منتظم لوحداث من الزهور الصغيرة ذات الهيئة الدائرية - عددها ٨٥٠ وحدة - والتي تتكرر بشكل منتظم في صفوف منسدلة من أعلى إلى أسفل ومتراكبة تراكباً جزئياً في حركة مفصلية وقد نُظمت مع بعضها البعض من خلال انابيب

اسطوانية دقيقة الصنع ، وطول الغطاء من قمة الرأس وحتى اطرافه ٣٧سم ، وهذا النموذج من أغطية رأس المرأة المميزة جمالياً ووزنها ثقيل على الرأس .



شكل (٧) غطاء طويل لشعر الرأس خاص بأحد الملكات من زوجات "تحوتمس الثالث" - وجد بمنطقة طيبة طول الغطاء من قمة الرأس وحتى اطرافه ٣٧سم عدد الوحدات الدائرية التي تمثل هيئة الزهرة ٨٥٠ قطعة متحف متروبوليتان للفن بنيويورك - رقم سجل (٢٦٨١١٧) نقلاً عن : (سيريل ألدريد ، ترجمة : مرجع سابق ، ص ٢٣١).



http://3.bp.blogspot.com/-u9qKVi9IsWo/U-ExkjuBrEI/AAAAAAAAACSA/uIHhWGP2gU/s1600/305036_304675616306570_1952634794_n.jp_g_16-8-2020



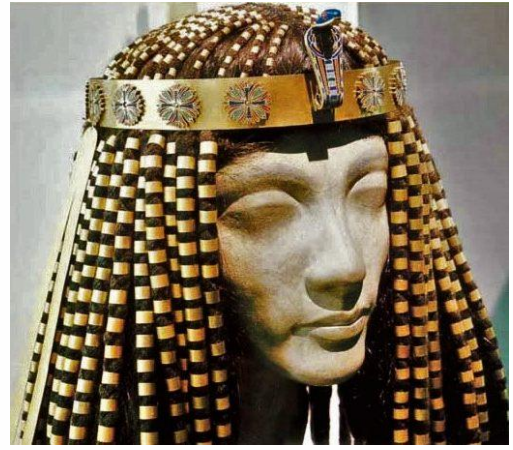
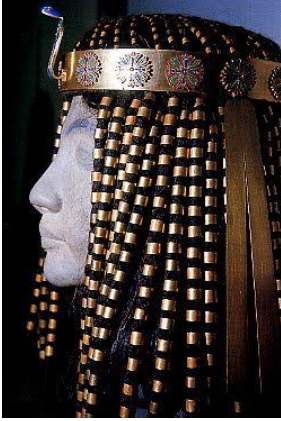
http://2.bp.blogspot.com/-NVDmfbJiOH4/U-Ex50bn8VI/AAAAAAAAACUI/Jf9v9QprHMY/s1600/981.JPG_16-8-2020

شكل (٨) نفس غطاء شعر الرأس السابق بزوايا رؤية مختلفة خاص بأحد الملكات زوجة الملك "تحوتمس الثالث"

و يوضح شكل (٩) التاج والشعر المُستعار الخاص بالأميرة " سِتْ حَنُورُ يُونِيْتْ " ، عُثِرَ عليه في منطقة اللاهون ، يرجع إلى عصر الدولة الوسطى ، مصنوع من الذهب، حيث أنه تم تزيين خصلات الشعر المُستعار بالأنايبب الاسطوانية المصنوعة من الذهب بنظام تكراري منتظم من أعلى إلى اسفل ، أما التاج الذي يمثل عُصابة الرأس فقد صُنِعَ من الذهب ورُصِعَ بأحجار العقيق الأحمر واللازورد والزجاج الأخضر ، وقد صُمم التاج في هيئة شريط تُبِتَ عليه

(AmeSea Database – ae – October - 2020- 0439)

مجموعة من الوحدات الزخرفية دائرية الشكل التي تمثل صحبة لنبات البردى صيغت في هيئة دائرية رُصعت بأحجار العقيق الأحمر واللازورد والزجاج الأخضر وقد تم تثبيتها على شريط العصابة بالبرشام ، ويتوسط التاج من الجهة الأمامية الحية الكوبرا والتي تدل على أن هذه العصابة أو التاج خاص بأحد بنات البيت الملكي وليس لفتاه من عامة الشعب ، وايضاً قد رُصع بأحجار العقيق واللازورد لجميع تفاصيل شكل الحية الكوبرا ، ومن الخلف تُثبتت ريشة متجهة إلى اعلى ، ويتدلى من الخلف و على جانبي التاج زوج من الأشرطة مثبتة بمفصلية تجعلها قابل للحركة . ويُعد هذا النموذج مصمم طبقاً لنموذج عصابة رأس المراكبي .



شكل (٩) الشعر المُستعار المُزين بالأسطوانات الانبوية المصنوعة من الذهب والتاج الخاص بالأميرة (سِتْ حَنْحُورُ بُونيتْ) - يرجع إلى عصر الدولة الوسطى - وجد بمنطقة اللاهون نقلاً عن :

(<http://solarey.net/princess-sit-hathor-yunet-aka-sithathoriunet/> , 11-8-2020)

أما شكل (١٠ ، ١١) عبارة عن عُصابتين رأس (تاجين) من مجموعة تيجان الأميرة "خُثُوميتْ" ابنة امنمحات الثاني، عثر عليها بمنطقة دهشور ، يرجع تاريخه إلي عصر الدولة الوسطى ، ففي شكل(١٠) يظهر التاج وكأنه مجموعة من الجداول النباتية وبراعم وزهور صغيرة

(AmeSea Database – ae – October - 2020- 0439)

مصنوعة من الذهب ومُرصعة بأحجار العقيق الأحمر والفيروز واللازورد ، قطره ١٨ سم ، فتظهر الجداول النباتية التي تتداخل وتتشابك فيما بينها وقد صنعت من الأسلاك ولحم عليها الوحدات الزخرفية التي تظهر على شكل صليب يتكون من اربعة اذرع متساوية كل منها على شكل زهرة البردى ، عددها ٦ قطع زخرفية ، وقد لحم بين الأسلاك مجموعة من الزهور الخماسية الصغيرة مرصعة بالفيروز والعقيق الأحمر من منتصف الزهرة ، أما أحجار اللازورد فقد تم ترصيعها بين الأفرع المتشابكة في هيئة حبيبات صغيرة ، والتاج ككل يمثل نموذج غاية في الدقة والجمال المتناسق بين جميع الأجزاء المكونة لعناصر التاج وهو يُعد نموذج يحاكي الطبيعة .

شكل (١١) يوضح التاج مصنوع من الذهب ومُرصع بأحجار العقيق الأحمر والفيروز واللازورد، قطره ٢,٥ سم وارتفاعه ٤,٢ سم ، والتاج يتبع النظام التكراري المنتظم للوحدات الزخرفية ، حيث أن تصميم التاج "يتألف من ثمان قطع متشابهة ومتكررة من حيث التصميم والزخرفة والشكل العام ، وكل قطعة تتكون من زهرة تتوسط كأسين من كؤوس زهرة نبات الأسيل يعلوها شعار النبالة ، وتتصل كل قطعة من هذه القطع بفواصل عبارة عن زهرة ، ويتوسط التاج قطعتين بينهما قوس ليصل بينهما . وقد صمم هذا القوس على شكل نسر يفرد جناحيه ويمسك بين جناحيه علامة "شين" وهو علامة بأن صاحبة التاج قد اصبحت ملكة . وفي الجزء الخلفي تجويفاً مثبتاً عليه شكل نخله." ^



شكل (١٠) عصابة للرأس (تاج) من مجموعة تيجان الأميرة "خُوميت" ابنة امنمحات الثاني، علي شكل زهور وأوراق نباتية مصنوعة من الذهب ومُرصع بأحجار العقيق الأحمر والفيروز واللازورد ، قطره ١٨ سم - الأسرة ١٢ ، ١٩٢٩ ق.م، عصر الدولة الوسطي ، وجدت بمنطقة دهشور - المتحف المصري ، كتالوج رقم (٥٢٨٥٩) نقلاً عن :

(http://ib205.tripod.com/intact_burials.html, 19-4-2020)

^) Donovan . Leonie & KIM . McCorquodale, 2000: "EGYPTION ART PRINCIPLES AND THEMES IN WALL SCENES" , Dar al Kuttub Registration, P.115)

(AmeSea Database – ae – October - 2020- 0439)



<https://www.pinterest.com/pin/4506415064425136>
23/, 15-4-2020



<https://www.pinterest.com/pin/378513543661905>
372/, 15-4-2020

شكل (١١) عصابة للرأس من مجموعة تيجان الأميرة "خُثوميت" ابنة امنحات الثاني ،
مصنوع من الذهب ومُرصع بأحجار العقيق الأحمر والفيروز واللازورد ، قطره ٢٠,٥ سم وارتفاعه ٤,٢ سم
الأسرة ١٢، ١٩٢٩ ق.م ، عصر الدولة الوسطي ، وجدت بمنطقة دهشور - المتحف المصري ، كتالوج رقم
(٥٢٨٦٠)

ويوضح شكل(١٢) عُصابة (رباط) رأس مصنوع من الذهب لأميرة صغيرة ابنة الملكة
"تاوسرت" زوجة الملك "ستي الثاني" ، يرجع تاريخه إلي عصر الأسرة التاسعة عشر ،
والعُصابة عبارة عن شريط من السلك قطره كبير نسبياً مُشكل في هيئة دائرة قطرها ١٧ سم ، و
مُوزع عليه وحدات من الزهور كبيره في الحجم عددها ١٦ ، وقد صُنعت بطريقة الطرق على
صفائح الذهب فوق قالب مصنوع من الحجر أو الخشب.

يوضح شكل (١٣) نقش على جدار مقبرة الملكة نفرتاري زوجة الملك رمسيس الثاني -
الاسرة التاسعة عشر(القرن ١٣ ق.م) - فتظهر مرتدية تاج الإلهة حتحور ربة الفتن والجمال عن
المصري القديم ، حيث يوضح أن التاج يغطي جزء كبير من الشعر ومن الواضح أن هذا التاج
يرتبط بالمناسبات و الطقوس العقائدية في تلك الفترة من الحضارة المصرية القديمة .

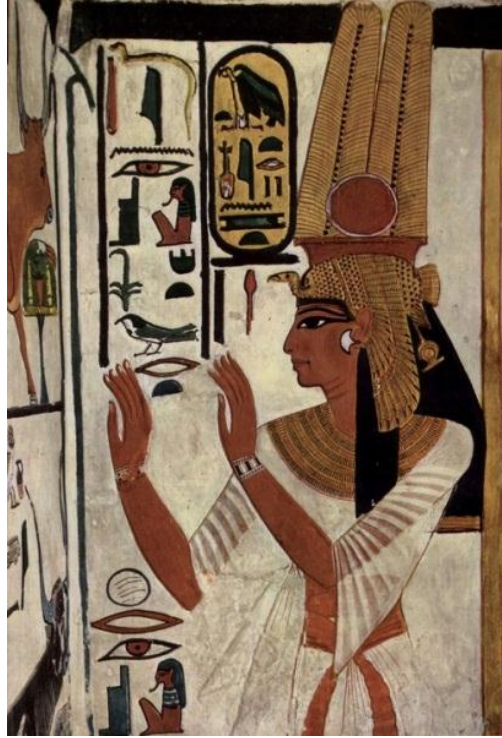
ظهر العديد من المنحوتات والبرديات التي توضح الملكة كليوباترا السابعة ملكة مصر في
سنة ٣٢٣ ق.م وهي مرتدية الشعر المُستعار المزين بالأنايب الذهبية في نسق جمالي مميز وكذلك
التيجان المتعددة ، ويوضح شكل(١٤) احد اشهر التماثيل الخاصة بالملكة كليوباترا والمصنوع من
حجر البازلت ذات اللون الاسود الداكن ومطلي الأجزاء العلوية بالبرونز. فالتمثال يُعبر عن
الجمال الساحر للملكة كليوباترا ويوضح تزيينها بالشعر المُستعار المزين بالأنايب الاسطوانية
والتي كانت تُصنع من الذهب وتوضع بشكل نظامي تكراري بين خصلات الشعر ، ويعلو الشعر
المُستعار تاج على هيئة نسر ، حيث كانت الملكة كليوباترا دائماً ما تحرص على ظهورها وهي
مرتدية الشعر المُستعار يعلوه رمز النسر فقد كانت كل أعطية رأسها بهذا النمط ، فالهيئة الشكلية
لطائر النسر كانت تعبر عن القوة في مصر القديمة وعينان النسر كانت تنير وتغير ألوانها حيث
انها كانت تصنع من احجار اللازورد .

(AmeSea Database – ae – October - 2020- 0439)



شكل (١٢) عُصابة رأس لأميرة صغيرة ابنة الملكة "تاوسرت"
زوجة الملك "ستي الثاني" عصر الأسرة التاسعة عشر
مصنوع من الذهب

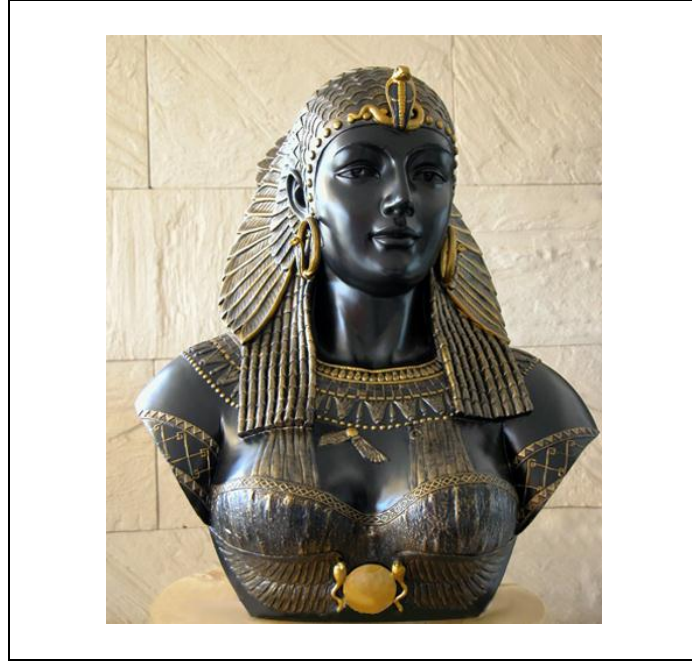
نقلًا عن : (Donovan . Leonie & KIM . McCorquodale, 2000: : Ibid, P. 234)



شكل (١٣) نقش مرسوم على جدار مقبرة نفرتاري
يوضح فيه الملكة نفرتاري وهي تقدم القرابين ويعلو رأسها تاج الإلهة "حنحور"
ربة الفتنة والجمال عند القدماء المصريين .
نقلًا عن :

(https://ar.wikipedia.org/wiki/%D9%86%D9%81%D8%B1%D8%AA%D8%A7%D8%B1%D9%8A#/media/%D9%85%D9%84%D9%81:Maler_der_Grabkammer_der_Nefertari_004.jpg , 15-8-2020)

(AmeSea Database – ae – October - 2020- 0439)



شكل (١٤) تمثال للملكة كليوباترا السابعة اخر ملوك الاسرة
البطلمية التي حكمت مصر بعد موت الإسكندر الأكبر في ٣٢٣ ق.م
منحوت من حجر البازلت والاجزاء البارزة مطلية بالبرونز ،
يوضح لنا هيئة الشعر المستعار والتاج الذي ترتديه الملكة كليوباترا
المكان : متحف هيرميتاج في مدينة سانت بطرسبرغ في روسيا،
ارتفاع التمثال ٤٦ سم
نقلًا عن :

<https://www.wataninet.com/2014/08/%D8%A8%D8%A7%D9%84%D8%B5%D9%88%D8%B1-%D8%A3%D8%B4%D9%87%D8%B1-12-%D8%A7%D9%85%D8%B1%D8%A3%D8%A9-%D8%AA%D8%B1%D8%A8%D8%B9%D8%AA-%D8%B9%D9%84%D9%89-%D8%B9%D8%B1%D8%B4-%D9%85%D8%B5%D8%B1/> , 19-3-2020)

المحور الثاني : ماهية التعليم عن بُعد - أهميته - أهدافه - متطلباته :

فرضت الظروف الطارئة التي يمر بها العالم في ظل أزمة جائحة وباء كورونا (كوفيد ١٩ "Covid19") إلى تحول مسار التعليم النظامي (التقليدي) الذي يعتمد بصفة اساسية على التفاعل المباشر بين الأستاذ القائم بالتدريس والدارس إلى نظام يعتمد علي استخدام وسائط تكنولوجية متعددة لتفعيل التواصل بينهما ، في إطار يسمح بتحقيق الهدف العام من المقررات الدراسية وتتبع المشكلات الأدائية والمهارية وخاصة في الكليات التطبيقية (العملية) ، نظراً لأن هذا الأمر كان يستلزم المتابعة بشكل مقبول ، وكان هذا من الأمور التي لم يكن لها تخطيط مسبق لاجتياز مثل هذه الازمات ، فلزم الأمر من حل المشكلات الخاصة بكل مقرر دراسي وفقاً لمتطلبات كل مقرر وتحقيق الهدف العام منه وذلك وفق وضع مُخطط زمني يتيح تنظيم عملية التعلم وكذلك تحليل المخطط التدريسي للوصول إلى المخرجات التعليمية بما يتوافق مع احتياجات سوق العمل .

تعتمد فكرة التعليم عن بُعد على عملية التواصل غير المباشر بين المتعلم والمعلم والكتاب الدراسي في بيئة التعليم النظامي التقليدي ، ونقل تلك البيئة التقليدية إلى بيئة أخرى متعددة ومنفصلة جغرافياً ، وهو طريقة حديثة من طرق التعليم تطورت مع التطور التكنولوجي السريع لتواكب تطورات العصر الحالي ، والهدف منه إعطاء فرصة للتعليم وتوفيره للطلاب الذين لا يستطيعون الحصول عليه بالطرق النظامية التقليدية والحضور الفعلي داخل قاعات التدريس .

ماهية التعليم عن بُعد :

يعبر مفهوم التعليم عن بُعد أو التعليم الإلكتروني " عن نظام رسمي للتعليم والتعلم ، حيث تم إعداد هذا النظام بشكل خاص للعمل عن بُعد عن طريق وسائل الاتصال الإلكترونية ، ويتميز هذا النظام بقدرته على خلق فرص للتعليم في الحالات التي يُصعب بها تنفيذ التعليم التقليدي ، وذلك لأنه أقل تكلفة ولا يُمكن تقييده بمنطقة جغرافية محددة ، كما أنه يُسهل عملية التعلم للطلاب والموظفين الذين يواجهون مشاكل المسافات، والاضطراب في جدول المواعيد لأنه أكثر مرونة من ناحية الوقت ويمكن الحصول عليه في أي مكان ."^١

ومنه فيقصد بالتعليم عن بُعد أنه نظام تعليمي غير نظامي(تقليدي) باستخدام وسائل الاتصال الإلكتروني المتاحة للتفاعل بين الدارسين والأستاذ القائم بالتدريس بالشكل الذي يتيح الفرصة لتحقيق الهدف العام للمقرر ، واستيفاء جميع النقاط الخاصة بالمحتوي التدريسي بما يتفق والأهداف المعرفية والمهارية والوجدانية وذلك الأمر لهو من الصعب تطبيقه مع الكليات العملية نظراً لأن التطبيق العلمي يحتاج إلي متابعة المهارات الخاصة بالدارسين وتنمية الجوانب المهارية مع تحديد الفروق الفردية بين الدارسين ووضع خطط لتقويم وتحسين الأداء كل فترة زمنية محددة.

أهداف التعلم عن بُعد :

وترى الباحثة أنه يهدف التعليم عن بُعد إلي الآتي :

- توفير بيئة تعليمية تتيح الفرصة لرفع المستوي العلمي و الفكري في المجتمع .
- قلة التكلفة المادية على الدارسين وتوفير الوقت والجهد المستهلك لانتقال الدارسين إلي القاعات التدريسية بالجامعة .
- حل مشكلة التعليم وقت الأزمات والاعلاق المؤقت للمؤسسات التعليمية ليصبح بديلاً لحل أزمة عدم القدرة على الحضور الفعلي لكلاً من الدارس والاستاذ القائم بالتدريس للبيئة التعليمية التقليدية (التعليم النظامي) .
- توفير الامكانيات والوسائط الإلكترونية التي تساعد الدارسين على التواصل والتحصيل الدراسي .
- توفير مصادر التعليم والتعلم المتنوعة بشكل اكبر للدارس لمراجعتها في أي وقت يتيح له ذلك.

^١ <https://mawdoo3.com/%D9%85%D8%A7-%D9%85%D8%B9%D9%86%D9%89-%D8%A7%D9%84%D8%AA%D8%B9%D9%84%D9%8A%D9%85-%D8%B9%D9%86-%D8%A8%D8%B9%D8%AF5,2-5-2020>

متطلبات التعليم عن بُعد في الكليات ذات الطابع التطبيقي (العملي) :

تري الباحثة بناءً على ما تم تدريسه خلال هذا الفصل الدراسي للعام الجامعي ٢٠١٩-٢٠٢٠م انه لا بد من وجود متطلبات اساسية لتحقيق التعليم عن بُعد للكليات ذات الطابع التطبيقي (العملي) ، والتي قد حددتها في مجموعة من النقاط الأساسية لتداركها في المراحل المقبلة من الأعوام القادمة ، وذلك لتحسين وتطوير التعليم عن بُعد بكفاءة تلائم الحصول على مخرجات تعليمية جيدة تتوافق ومتطلبات سوق العمل ، وهذه المتطلبات هي :

- تدريب الاستاذ القائم بالتدريس على كيفية التواصل بالبرامج الإلكترونية وذلك لمساعدته على تصميم و انتاج البرامج والمقررات الدراسية إلكترونياً .
- تصميم وانتاج البرامج والمقررات التدريسية إلكترونياً .
- توفير امكانية التواصل بطريقة ميسرة بين كلاً من الاستاذ القائم بالتدريس والدارس وذلك من خلال استخدام البرامج الالكترونية التي تساعد على تحقيق هذا بكفاءة عالية .
- تفعيل شبكة التواصل الإلكتروني التي تتبع المؤسسة التعليمية لمتابعة الإيميلات "Emails" الخاصة بكل من الاستاذ القائم بالتدريس والدارس وذلك لسهولة التواصل بين كلاهما وايضاً للاستفادة بالبرامج التي تعتمدها المؤسسة التعليمية كوسيلة اساسية للتواصل .
- استخدام البرامج الالكترونية الحديثة التي تساعد على عمل فصول افتراضية تتيح الفرصة للتعليم بصورة جيدة .
- وضع خطة لمواجهة الظروف الحالية تعتمد على الدمج بين التعليم عن بُعد والتعليم النظامي (التقليدي) وذلك لتحقيق الاهداف العامة للمقررات العملية بما يتوافق وجودة المخرجات التعليمية وهو ما يطلق عليه بالتعليم الهجين .
- وضع آليات للتقييم والاختبارات (الفصلية والنهائية) التي تتلاءم ومخرجات التعلم المطلوبة والتي تحقق النزاهة .
- توظيف استراتيجيات التعليم عن بُعد والاحاطة بالبرامج الإلكترونية التي تساعد على توصيل المادة الدراسية إلى الدارسين والتفاعل معهم .
- وضع مقترحات للتحسين وخطة لمجالات تطوير المقرر الدراسي بما يتفق وتحقيق المخرجات التعليمية بكفاءة تلائم احتياجات سوق العمل .

وهذه المتطلبات تُلزم اعضاء هيئة التدريس من إعادة النظر في المحتوى التدريسي والتوزيع الزمني بالشكل الذي يتلاءم مع الدمج بين التعليم عن بُعد والتعليم النظامي (التقليدي) - (تعليم الهجين) - . وترى الباحثة أنه يمكن وضع نموذج مقترح كاسترشاد لتوزيع خطة المقرر الدراسي وفقاً للتوزيع الزمني لعدد المحاضرات لتحقيق المخرج التعليمي والهدف العام من المقرر الدراسي ، ويوضح جدول (١) نموذج مقترح لتوزيع خطة المقرر الدراسي الذي يمكن الاسترشاد به عند وضع المخطط التدريسي للتعليم المدمج .

لقد اصدرت إدارة مجلس ضمان الجودة والاعتماد في اتحاد الجامعات العربية في اجتماعه الثالث عشر المنعقد بشهر يوليو ٢٠٢٠ دليل عملي لجودة برامج التعليم عن بُعد ، حيث "يهدف هذا الدليل إلى إلقاء الضوء على معايير الجودة والنوعية المتبعة في اعتماد برامج التعلم

عن بُعد ذات المستوى المتميز في محاولة لتبني أفضل الممارسات التي تطبق في بعض الدول الرائدة في مجالات التعلم عن بُعد وصولاً إلى مشروع إطار عربي موحد لمعايير توكيد النوعية والجودة في مؤسسات التعليم العالي العربية التي تطرح برامج التعليم عن بُعد ، إذ يوفر الدليل الإجراءات العملية الأساسية للتأكيد من جودة التعلم عن بُعد ، كما يُعد دليلاً ارشادياً مختصراً لاستعمال تكنولوجيا التعلم عن بُعد خاصة وقت الأزمات .^{١٠}

وهذا الدليل سوف يكون بمثابة دليل استرشادي لقياس العديد من المؤشرات التي تتناسب وتحقيق مخرج تعليمي ملائم لمتطلبات سوق العمل ، وقد حدد هذا الدليل مفهوم جودة التعليم عن بُعد والتي صنفها تحت مسمى الجودة الثلاثية النوعية : " وهي تشكيله مركبة من ثلاث نوعيات فرعية هي :

- جودة التصميم : ويتم فيه تحديد المواصفات والخصائص التي يجب أن تراعي في التخطيط والعمل.
- جودة الأداء : وهي القيام بالأعمال وفق المعايير المحددة .
- جودة المخرج : وهي الحصول على منتج تعليمي وخدمات تعليمية وفق الخصائص والمواصفات المتوقعة وبما يتلاءم مع احتياجات سوق العمل .^{١١}

المحور الثالث : التطبيق العملي الخاص بالدراسين من خلال اسلوب التعليم عن بُعد :

فُرض على المؤسسات التعليمية في ظل جائحة وباء كورونا (كوفيد ١٩ "Covid19") بالفصل الدراسي الثاني للعام الجامعي ٢٠١٩م - ٢٠٢٠م تحويل مسار النظام التعليمي للمؤسسات التعليمية بصفة عامة ومؤسسات التعليم العالي- بالجامعات والمعاهد المصرية - بصفة خاصة ، لاستكمال التواصل مع الطلاب واستبدال التعليم النظامي (التقليدي) إلى التعليم عن بُعد ، وذلك من خلال التواصل عبر شبكات التواصل الإلكتروني ، ولم يكن مهياً لهذا الأمر من قبل - خاصة في الكليات ذات الطابع التطبيقي(العملية) - و لتسهيل التواصل مع الدارسين واستكمال المقررات الدراسية بما يتناسب وتحقيق الهدف العام من المقرر الدراسي بالقدر الذي يُحقق القدرة على زيادة المعرفة والمهارات التصميمية لمشغولة معدنية تتسم بالقيم الجمالية ، فكان لابد من وضع خطة تدريسية استثنائية بالعديد من المقررات التدريسية بمجال التشكيل المعدني ، وكان من بين هذه المقررات الدراسية مقرر جماليات المعالجة السطحية بالمينا لدارسي مرحلة الماجستير (مقرر اختياري) - كود المقرر (٠٧٠٤٦١٧) ، بواقع ٢ ساعة معتمدة (٣ساعات فعلياً) - ، مما تطلب الأمر استخدام التقنيات الإلكترونية للتعليم عن بُعد عبر شبكات التواصل الإلكتروني مستخدمة أحد البرامج الإلكترونية والاستعانة ببرنامج "Microsoft 365" والاستفادة من التطبيقات الآتية : ميكروسوفت تيم "Microsoft Teams" - باوربوينت "Power Point" - "Out Look" - بالإضافة إلى : الواتس آب "WhatsApp" يوتيوب "YouTube" . وكان يلزم هذا الأمر من تفعيل

^{١٠} (عبد الرحيم الحنيطي ، ٢٠٢٠ /٧/٨م : "الدليل العلمي لجودة برامج التعلم عن بُعد" ، مجلس ضمان الجودة والاعتماد في اتحاد الجامعات العربية ، ص ٣ .

^{١١} (عبد الرحيم الحنيطي ، ٢٠٢٠ /٧/٨م : مرجع سابق ، ص ٤ .

الإيميل "Email" الجامعي الخاص بكل من الدارس والاساتذ القائم بالتدريس وذلك حتي يتم التواصل بشكل اكثر سهولة لكلاهما.

وكان هناك صعوبة في التدريس بشكل تطبيقي عملي لتطبيق المينا على المسطح المعدني بالنسبة للدارسين ، و قد قامت الباحثة بإعداد مدخل تدريسي لتصميم لمشغولة معدنية استخدامية يمكن تطبيقها بعد الانتهاء من فترة تعليق الدراسة ، وكان من ضمن خطوات التدريس وضع اطار فلسفي فنى يتيح الفرصة لدراسة الحلى و الرموز الفنية في الفن المصري القديم ودلالاتها الفلسفية بما يثرى الدارس بالمخزون الفكري وتوظيف ما تم دراسته وفق تصميم معدني جمالي، وذلك في ضوء دراسة مكملات زينة رأس المرأة بالفن المصري القديم وابعادها الفكرية والفلسفية والجمالية لوضع مقترحات تصميمية مستحدثة لمشغولات معدنية تتسم بالجمع بين القيم الجمالية والوظيفية وتصلح للتطبيق كمرحلة نهائية .

وقد تم وضع خطة زمنية بناء على عدد الأسابيع التي تم تحديدها للتدريس عن بُعد والتي تلخصت في ست اسابيع دراسية من خلال التواصل عبر شبكات التواصل الإلكتروني ولزم الأمر إلى انشاء فصل افتراضي على " ميكروسوفت تيم Microsoft Team" وذلك لرفع الواجبات (التكليفات) الخاصة بالمقرر الدراسي والتفاعل من خلاله كفصل تعليمي افتراضي وكذلك لعمل جلسات تواصل للمشاركة صوتياً وبالفيديو بين الدارسين لمناقشة ما تم عمله من واجبات (تكليفات) بحثية وتصميمية .

الخطة التدريسية الاستثنائية :

زمن الخطة التدريسية : ٦ مقابلات بواقع ٢ ساعة معتمده (٣ساعات فعليه)

عدد الدارسين : خمس طالبات .

أدوات تطبيق الخطة التدريسية (برامج التواصل الإلكتروني المستخدمة في تفعيل استراتيجيات التعليم عن بُعد) : شبكات التواصل الإلكتروني مستخدمة أحد البرامج الالكترونية و الاستعانة ببرنامج "Microsoft 365" والاستفادة من التطبيقات الآتية: ميكروسوفت تيم "Microsoft Teams" - Out - باوربوينت "Power Point" - "Out Look" - بالإضافة إلى : الواتس آب "WhatsApp" - يوتيوب "YouTube" .

خطوات تنفيذ الخطة التدريسية :

المحاضرة الأولى : محاضرة عن مكملات زينة رأس المرأة في الفن المصري القديم ، ورفع التكليفات بعمل بحث عن مكملات زينة رأس المرأة وأهم الدلالات الرمزية بالفن المصري القديم و يناقش في الاسبوع التالي على الفصل الافتراضي ومتابعته .

المحاضرة الثانية : مناقشة الأبحاث الخاصة بمكملات زينة رأس المرأة وأهم الدلالات الرمزية بالفن المصري القديم ، رفع الواجبات (التكليفات) الخاصة بالدارسين على الفصل الافتراضي وهي عمل مجموعة من التصميمات المستحدثة لمكملات زينة رأس المرأة مستلهمة من الفن المصري القديم بعناصره ورموزه ذات الدلالات الرمزية .

المحاضرة الثالثة : عرض التصميمات المعدنية المستحدثة بالتوظيف الجمالي لمكملات زينة رأس المرأة بالمناقشة والتحليل ، ورفع الواجبات (التكليفات) على الفصل الافتراضي بتعديل

التصميمات المقترحة مع عمل تصميمات جديدة مستفيدين من عناصر ورموز الفن المصري القديم لتوظيف مكملات زينة رأس المرأة .

المحاضرة الرابعة : تعديل التصميمات وانتقاء افضل التصميمات التي تتناسب والوظيفة كمكمل لزينة رأس المرأة ، رفع الواجبات (التكليفات) على الفصل الافتراضي بعمل وصف وتحليل التصميمات المنفذة وفقاً لمجموعة من البنود الأساسية:- نوع العنصر المستلهم منه- الوظيفة- التصميمات المنفذة رصاص وألوان- المدلول الرمزي والتشكيلي والجمالي- المصدر(مصدر الاستلهام)

المحاضرة الخامسة : عرض الجداول التي تم انشائها بالوصف والتحليل للتصميمات المنفذة بناء على البنود المحددة بالواجبات (التكليفات) ، ومناقشة هذه الجداول ، ثم رفع تكليفات بتعديل الجزء الخاص بالوصف والتحليل داخل الجداول واعادة صياغتها وتلخيصها لتكون أكثر ملاءمة .

المحاضرة السادسة : تعديل الجداول ومناقشتها ، و رفع الملفات ككل بشكل نهائي على الفصل الافتراضي وانتظار انتهاء فترة تعليق الدراسة لاستكمال المقرر وتطبيق التصميمات بالمينا .

و قد قام كل دارس بعمل بحث يتضمن اهمية الحلى في الفن المصري القديم ومفهوم الرمز في الحضارة المصرية القديمة واهم العناصر والدلالات الرمزية التي تناولها المصري القديم سواء كانت رموز نباتية أو حيوانية أو آدمية أو عناصر للآلهة أو غير ذلك من العناصر ذات الدلالات الفكرية الفلسفية والعقائدية التي ترتبط بالحضارة المصرية في تلك الآونة .

ثم بدأ كل دارس في عمل مجموعة من المقترحات التصميمية لتوظيف بعض العناصر ذات الدلالات الرمزية في مشغولة استخدامية وقد حُدد التوظيف في عمل تصميمات لبعض مكملات زينة رأس المرأة ، ثم وضع الدارسين جدول لوصف وتحليل التصميمات المنفذة داخل جداول ليوضح من خلالها نوع الوظيفة الاستخدامية ، و الهيئة الشكلية للتصميم ، والمدلول الرمزي والتشكيلي والجمالي لكل تصميم وذلك بناءً على استخدام مصدر اساسي من مصادر الفن المصري القديم والذي قد يكون مصدره لعناصر حيوانية أو نباتية أو آدمية أو التيجان أو الآلهة .

ويوضح جدول (٢) تحليل لخطة المقرر الدراسي وفقاً لعدد الأسابيع المحددة للتعليم عن بُعد في ظل جائحة وباء كورونا (كوفيد ١٩ "Covid19") . كما يوضح الجداول (٣: ٢٠) مجموعة من بعض ما تم عمله من جداول من قبل الدارسين وذلك على سبيل المثال ، والتي تتنوع فيها التصميمات من البسيط الى المركب وكذلك مصادر الاستلهام (ما بين نباتية وحيوانية ، و آدمية ، وغيرهم) حيث استخدم الدارسين أكثر من عنصر لتصميماتهم الفنية . وتري الباحثة أنه يمكن بعد مرور الدارسين في هذه المراحل من التعليم أن يتم عمل محاضرتين عملي في ورشة أشغال المعادن يتم فيها مرور الطالب بالمراحل العملية وتطبيق أحد التصميمات بالمينا .

جدول (١) نموذج استرشادي مقترح لوضع خطة المقرر الدراسي للتعليم المدمج

التخصص :
الفرقة/المستوى :
اسم المقرر :
الرمز الكودي :

رقم المحاضرة	عنوان الموضوع (Topic)	النشاط / طريقة التناول Activity / Startegy	ادوات النشاط Tools	تعليم نظامي / تعليم عن بُعد face To Face /Online	المدة الزمنية Duration	ملاحظات Notes	المخرج التعليمي Outcome	الواجبات (التكليفات)
يكتب رقم المحاضرة (الأولى أو الثانية أو الثالثة ، وهكذا)	يكتب الموضوع من المحتوي الدراسي للمقرر	محاضرة – مناقشة – فيديو – بيان عملي	قاعة المحاضرات ، الاثيلية ، الورشة ، المعمل - ميكروسوفت تيم "Microsoft Teams" - يوتيوب "youtube" - باوربوينت "Power Point" أو غير ذلك من التطبيقات المساعدة على اتمام عملية التدريس وتحقيق الهدف العام للمقرر	يتم التقسيم للحضور النظامي والتعليم عن بُعد طبقاً للنسبة المحددة	عدد الساعات المعتمدة (الساعات الفعلية) ٢س.م (٣س.ف)	ملاحظات ناتجة من المحاضرة تخص الطلاب أو النظام المتبع لسير اليوم الدراسي	يرتبط بتحقيق المستهدف من المقرر من الأهداف المعرفية (المعلومات والمفاهيم) أو الاهداف الذهنية أو المهارات المهنية الخاصة بالمقرر أو المهارات العامة. وذلك بتحقيق أحدهما أو كلاهما .	المطلوب من الطالب كواجب يمكن تكليفه به سواء بالمحاضرة النظامية أو محاضرة الأونلاين

جدول (٢) تحليل لخطة المقرر الدراسي وفقاً لعدد الأسابيع المحددة للتعليم عن بُعد في ظل جائحة وباء كورونا (كوفيد ١٩)
التخصص : أشغال معادن
اسم المقرر : جماليات المعالجة السطحية بالمينا (مقرر اختياري)
الفرقة/المستوى : مرحلة الماجستير (تنقيفي)
الرمز الكودي : ٠٧٠٤٦١٧

رقم المحاضرة	عنوان الموضوع (Topic)	النشاط / طريقة التناول Activity / Startegy	ادوات النشاط Tools	مدة النشاط Duration	ملاحظات Notes	المخرج التعليمي Outcome	فائدة النشاط Benefits	الواجبات (التكليفات)
الأولى	مكملات زينة رأس المرأة في الفن المصري القديم	محاضرة – فيديو	- ميكروسوفت تيم "Microsoft Teams" - "youtube" – يوتيوب	٢ س. م (٣.س.ف)	التفاعل مع الموضوع وابداً مقترحات تدعم الموضوع	يصنف خصائص مكملات زينة رأس المرأة في الفن المصري القديم	البدأ في وضع مقترحات تدعم الموضوع	بحث عن مكملات زينة رأس المرأة وأهم الدلالات الرمزية بالفن المصري القديم وناقش في الاسبوع التالي
الثانية	مناقشة الأبحاث الخاصة بمكملات زينة رأس المرأة وأهم الدلالات الرمزية بالفن المصري القديم	محاضرة – مناقشة لتحليل محتوى الأبحاث	- ميكروسوفت تيم "Microsoft Teams" - باوربوينت "Power Point"	٢ س. م (٣.س.ف)	نظراً لغلاق المكتبات اقتصر البحث علي محركات البحث الإلكتروني وعدم اتاحة جميع الكتب اونلاين	يعدد الدارس مكملات زينة رأس المرأة وخصائصها وانواعها وكذلك الدلالات الرمزية للعناصر (الحيوانية والنباتية وغيرها من العناصر) في الفن المصري القديم	معرفة السمات الجمالية لمكملات زينة رأس المرأة في الفن القديم وأهم العناصر ذات الدلالات الرمزية المستخدمة في التصميم المنفذ	تصميمات مستحدثة لمكملات زينة رأس المرأة مستلهمة من الفن المصري القديم بعناصره ورموزه ذات الدلالات الرمزية
الثالثة	عرض للتصميمات المعدنية المستحدثة بالتوظيف الجمالي لمكملات زينة رأس المرأة	محاضرة – مناقشة للتصميمات المقترحة	- ميكروسوفت تيم "Microsoft Teams"	٢ س. م (٣.س.ف)	مناقشة التصميمات والوقوف على اكثرهم ملاءمة للموضوع لتعديلهم	يصمم الدارسين مجموعة من التصميمات المعدنية المستحدثة بالتوظيف الجمالي لمكملات زينة رأس المرأة	الاستفادة من الفن المصري القديم لتوظيف مكملات زينة رأس المرأة في تصميم معدي مستحدث	تعديل التصميمات المقترحة مع عمل تصميمات جديدة مستفيدة من عناصر ورموز الفن المصري القديم لتوظيف مكملات زينة رأس المرأة

وصف وتحليل التصميمات المنفذة وفقاً لمجموعة من البنود الأساسية: - نوع العنصر المستلهم منه - الوظيفة - التصميمات المنفذة رصاص وألوان - المدلول الرمزي والتشكيلي والجمالي - المصدر (مصدر الاستلهام)	الاستفادة من الفن المصري القديم لتوظيف مكملات زينة رأس المرأة في تصميم معدني مستحدث	يصمم الدارسين مجموعة من التصميمات المعدنية المستحدثة بالتوظيف الجمالي لمكملات زينة رأس المرأة	التصميمات المقترحة أكثر ملاءمة للوظيفة الاستخدامية وتعتمد على عناصر متنوعة من رموز الفن المصري القديم (نباتية - حيوانية - آدمية - آلهة وغيرهم من العناصر ذات الدلالات الرمزية المتنوعة	٢ س. م (٣س.ف)	- ميكروسوفت تيم "Microsoft Teams" - باوربوينت "Power Point"	محاضرة - مناقشة للتصميمات المقترحة	تعديل التصميمات وانتقاء افضل التصميمات التي تتناسب والوظيفة كمكمل لزينة رأس المرأة	الرابعة
تعديل الجز الخاص بالوصف والتحليل داخل الجداول واعادة صياغتها وتلخيصها لتكون أكثر ملاءمة	يشرح ويدلل على ما تم تصميمه من خلال استفادته بالتوظيف الجمالي لمكملات زينة رأس المرأة	يوصف ويحلل التصميمات المعدنية المستحدثة بالتوظيف الجمالي لمكملات زينة رأس المرأة مع توضيح المصدر المستلهم منه	اختلاف التصميمات بين الدارسين وكذلك طريقة عرض المدلول الرمزي والتشكيلي والجمالي بينهم	٢ س. م (٣س.ف)	- ميكروسوفت تيم "Microsoft Teams" - باوربوينت "Power Point"	محاضرة - مناقشة	عرض الجداول التي تم انشاؤها بالوصف والتحليل للتصميمات المنفذة بناء على البنود المحددة بالتكاليفات	الخامسة
رفع الملفات بشكل نهائي على الفصل الافتراضي بجروب ميكروسوفت تيم "Microsoft Teams" وانتظار انتهاء فترة تعليق الدراسة لاستكمال المقرر وتطبيق التصميمات بالمينا	يشرح ويدلل على ما تم تصميمه من خلال استفادته بالتوظيف الجمالي لمكملات زينة رأس المرأة	يوصف ويحلل التصميمات المعدنية المستحدثة بالتوظيف الجمالي لمكملات زينة رأس المرأة مع توضيح المصدر المستلهم منه	اختلاف التصميمات بين الدارسين وكذلك طريقة عرض المدلول الرمزي والتشكيلي والجمالي بينهم	٣ ساعات فعلية	- ميكروسوفت تيم "Microsoft Teams" - باوربوينت "Power Point"	محاضرة - مناقشة	تعديل الجداول ومناقشتها	السادسة

تابع جدول (٢)

تحليل الدراسة الأولى لتصميماتها المستلهمة من مكملات زينة رأس المرأة في الفن المصري القديم ،
الجدول ٣ : ٦ :

العناصر النباتية			
المصدر	المدلول الرمزي و التشكيلي و الجمالي	التصميمات	الوظيفة
 <p>https://egyptiansabroad.news/Article, 2- 5 - 2020</p>	<p>زهرة اللوتس ويُرمز بها إلى الدوام و الاستمرار فطبقاً لمعتقدات المصري القديم أن مولد إله الشمس في البدء و الوجود حيث استوحى المصري القديم اللوتس و قدسها و كانت زهرة مهمه في الفن المصري القديم و متداخله في كل عمل فني يحتوي التصميم علي زهور اللوتس بجانب بعضها بالتدرج بأحجام صغيرة و كبيره</p> 	 	توكه لزينة للشعر
 <p>https://www8.pinterest.com/pin/573223858799000151/, 28-4-2020</p>	<p>زهرة اللوتس رمز لمصر حتى هذا اليوم، ودلت النقوش والرسومات الفرعونية على المعابد المصرية القديمة على إعجاب قدماء المصريين لهذه الزهرة، كما أظهرت تلك الرسومات الجميلة ملوك مصر الفراعنة العظماء وهم يمسكون باللوتس بأيديهم تقديراً منهم لتلك الزهرة الرائعة وتمثل اللوتس عند المصريين القدماء نهر النيل وتحاكيه في شكله فأوراقها هي البحيرات المتفرعة من النيل وساقها مجراه، والزهرة هي دلنا النيل، كما مثلت رافداً للإبداع الفني والمعماري في التصميم زهور اللوتس عموديه بجانب بعضها بأحجام مختلفة و من تحتها موجه مياه تحتوي الازهار</p> 	 	بنسه لزينة الشعر





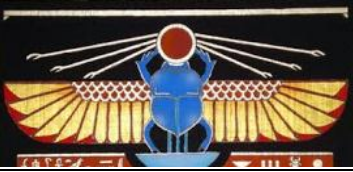



جدول (٣)

 <p>https://www.faa-design.com/conf/pdf/conf4/14.pdf , 20-4-2020</p>	<p>يحتوي المشط علي احجام مختلفة من زهور اللوتس في هياث مختلفة لتحقيق التوازن والوحدة بين العناصر</p> 	 	<p>مشط لزيه الشعر</p>
 <p>ثروت عكاشة ، ١٩٩١م : "الفن المصري القديم الجزء الثاني - النحت والتصوير ، الطبعة الثانية ، ص ١٥٣ ، ١٥٦</p>	<p>التصميم مستوحى من المراكب التي كانت تحمل العمال و الخامات الجرانيت و المسلات و غيرها و بنهايتها تزين بزهره اللوتس و بذلك يتحقق الاتزان في التصميم</p>	 	<p>مشط لزيه الشعر شعر</p>

تابع جدول (٣)

العناصر الأدمية			
المصدر	المدلول الرمزي و التشكيلي و الجمالي	التصميمات	الوظيفة
 <p>https://ar.wikipedia.org/wiki/%D8%A5%D9%8A%D8%B2%D9%8A%D8%B3, 28- 4- 2020</p>	<p>إيزيس و ترمز الي الأمومة و الخصوبة هي إلهة رئيسية في الديانة المصرية القديمة والتي انتشرت عبادتها في العالم اليوناني الروماني ذُكرت لأول مرة في المملكة المصرية القديمة (٢٦٨٦-٢١٨١ ق.م) كإحدى الشخصيات الرئيسية في أسطورة أوزوريس إذ قامت بإحياء زوجها الملك الإلهي المذبوح أوزوريس كما أنجبت وريثه حورس وقامت بحمايته كان يُعتقد أن إيزيس ترشد الموتى إلى الحياة الآخرة كما ساعدت أوزوريس، لعبت إيزيس دورا صغيرا في الترانيم الملكية وفي شعائر وطقوس المعابد، إلا أنها كانت أكثر أهمية في طقوس الدفن وفي النصوص السحرية يحتوى التصميم علي الإله ايزيس و هي مفردة أجنحتها لتعطي الاتزان</p>		توكه لزينة الشعر
 <p>https://en.wikipedia.org/wiki/Artof_ancient_Egypt, 28-4-2020</p>	<p>في التصميم بنسه شعر يتدلي منها سلاسل مستوحاه من اعمده في العصور الوسطى الموجودة في تاج العمود و هي تسمى بالأعمدة الحثورية نسبة الي الهه الحب و الجمال و السعادة و التاج يكون علي شكل مكعب يعتلني وجه حثور و تعتبر حثور من اقدم المعبودات و ورد ذكر نصوصها في الاهرامات و لكن هذه الأعمدة من عهد دوله الملك زوسر</p>		بنسه لزينة الشعر

جدول (٤)

العناصر الحيوانية			
المصدر	المدلول الرمزي و الجمالي و التشكيلي	التصميمات	الوظيفة
  <p>https://www.pinterest.com/pin/858569116449789252/ , 2-5-2020</p>	<p>الجعران أو أبو الجعل هو فابنس سيراميكي أخضر اللون مشكل في شكل خنفسة الروث كان قدماء المصريون يصنعونها للزينة ، يرجع شكل الجعران إلى حشرة سوداء من عاداتها تكوير الجيف والقانورات والروث (الدمان) ووضع بيوضها فيها ودرجتها أمامها وتجميعها في جحرها ثم لتقنات عليها تحفظ فيها بيضاتها . و فى التصميم صورته من صور الجعران و هو مفردة اجنحته و بالوان مختلف</p>	 	توكه لزيينة الشعر
 <p>https://knowledge0world.blogspot.com/2015/05/720ikipedi-scarab-beetle.html , 30-4-2020</p>	<p>استعملت الجعارين المصرية في الأغراض العامة، فكانت أختاماً كالأختام الأسطوانية وأزرار الأختام التي على صورة الحيوانات والخواتم الذهبية الضخمة، وإذا وضعت فصاً لختام أو عقد أمكن أن تختتم بها سدادات الأواني، والخطابات، والمزاليج ضد عبث اللصوص التصميم يحتوى علي صوره اخرى لجعران بأجنحه مختلفة و الجناحين مختلفين عن بعضهم جناح في حركه مائله و جناح ثابت</p> 	 	توكه لتزيين كعكه الشعر

جدول (٥)

	<p>أولى المصريون القدماء اهتماماً كبيراً بالأسماك ومنحوها الكثير من القداسة إلي حد أنها اعتبرت أحد الرموز المقدسة في العبادة المصرية القديمة وشيدت لها المعابد واعتبر السمك رسولاً من الفيضان ومبعوثاً من الإله حابي اهتمام المصريين بالأسماك لم يتوقف إلي حد تخليدها علي جدران المعابد فارتباط سمك البلطي عند قدماء المصريين بعبادة الشمس كما ارتبطت بعبادة الإلهة حتحور في دنكرة دفعهم إلي صنع التماثيل التي على شكل الأسماك لكي تتعهد بحماية من يرتديها سواء للأحياء، أو حتى للموتى لحمايتهم من المصاعب، التي يمكن أن يواجهوها في الحياة الأخرى يحتوي التصميم علي أربع سمكات مترابطة بجانب بعضها متدلى منها زهور اللوتس لتحقيق التوازن بينهم</p>		<p>توكه لزينة الشعر</p>
			<p>توكه لزينة الشعر</p>
	<p>باستيت إحدى آلهة قدماء المصريين. عبت على هيئة القطاة الوديعه أدمجت مع المعبودة سخمت في الدولة الحديثة حيث تمثل سخمت في هيئة اللبؤة المفترسة فعندما تغضب باستيت تصبح سخمت، وتنتقم من الأعداء ومن هو ذو خلق رديء كانت مدينة بوباستيس مركز عبادتها حيث يجمع التصميم وجه الآلهة بست و جناح كي تلتف التوكة على الشعر من جهة الأذن</p>		<p>توكه لزينة الشعر</p>
			<p>توكه لزينة الشعر</p>

تابع جدول (٥)

 <p>https://en.wikipedia.org/wiki/Art_of_ancient_Egypt , 28-4-2020</p>	<p>أن المصري القديم كان يأكل الأرانب ويقوم بصيدها وتربيتها منذ ٥٠٠٠ سنة وقد وجد الكثير من الحفريات تحتوى على صور الأرانب على جدران المعابد وفي المشط صورته للأرنب البري وهو مرسوم مع الكتابات الهيروغليفية و كان الأرنب يسمى ب ون</p>	 	<p>مشط لتصفيف الشعر</p>
 <p>https://en.wikipedia.org/wiki/Art_of_ancient_Egypt , 28-4-2020</p>  <p>https://www.pinterest.com/PROMISEO_FGRACE/egypts-artifacts/ , 5-5-2020</p>	<p>صور المصري القديم علي جدران المعابد الطيور لما لها من مكانه دينيه مقدسه منها لوحه اوز ميدوم التي كان تبين براعه المصري القديم في الرسم و التلوين الدقيق الواقعي و كانت ترجع لعصر الاسرة الرابعة ، في هذا التصميم تكرر لمشاهد البط و هو يطير بجانب بعضه علي شكل بنسه شعر</p> 		<p>بنسه لزينة الشعر</p>
 <p>https://www.metmuseum.org/art/collection/search/548344 , 2-5-2020</p> 	<p>في هذا التصميم شكل البط بجانب بعضه مرتص و من تحته عمود متدلي منه خمس سلاسل في اخرهم زهور اللوتس لتحقيق الايقاع و الانسجام</p> 	 	<p>توكه لزينة الشعر</p>

تابع جدول (٥)

(AmeSea Database – ae – October - 2020- 0439)



<https://pin.it/GoB2Y11> , 20-4-2020



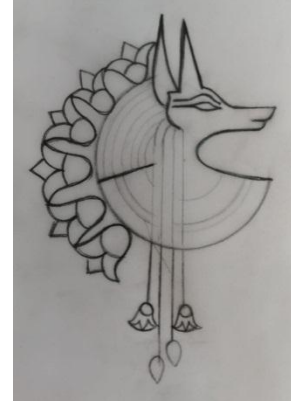
<https://www.faa-design.com/conf/pdf/conf4/14.pdf> , 20-4-2020

يجمع التصميم بين الاله انوبيس (يرمز الى التجديد والحياة) وزهرة اللوتس (ترمز الى الدوام والاستمرار)

١- الالهة انوبيس من الالهة المصرية القديمة علي هيئة كلب وهو الهه الموت والتحنيط أو الحياة الأخرى مثل العديد من الالهة المصرية القديمة حيث تولى ادوار مختلفة كحامي للمقابر ومسؤل عن التحنيط وتم تصويره دائماً باللون الأسود .

٢- زهرة اللوتس : ترمز إلي الدوام والاستمرار .

فالتصميم يجمع بين وجه الاله انوبيس وبعض زهور اللوتس المتكررة بجانب بعضها بأحجام متدرجة من الكبير اسفل التصميم فالأصغر في اعلي ، ليتسم التصميم بالاتزان والتنوع في الخطوط الافقية والرأسية والتناغم بينهم وإيضاً متدلي من التصميم سلاسل في ادهم زهور لوتس .



توكه لزينة الشعر


تابع جدول(٥)

الآلات الموسيقية

المصدر	المدلول الرمزي و الجمالي و التشكيلي	التصميمات	الوظيفة
 <p>https://arz.wikipedia.org/wiki/لموسيقى_و_الغناء_في_مصر_القديمه - 2-5-2020</p>  <p>https://www.amazon.com/Description-LEgypte-publie%CC%81e-Napole%CC%81on-Bonaparte/dp/382283775X, 2-5-2020</p>  <p>https://www.facebook.com/118264985347534/posts/805124686661557/, 2-5-2020</p>	<p>الآلات الموسيقية كانت تلعب دور مهم في الحياة اليومي و رمزيها للشعائر الدينية و الافراح و كان اكثر استخدامها ديني في المعابد و جنازي في المانتم و تشيع جناز الموتى و ايضا كان استخدامها في الحياة اليومية للتسلية و الطرب و ايضا في اعلان مراسم الزواج و الافراح تحتوي التصميمات على هيئات مختلفة من الآلات الموسيقية في وظيفه مشط لتصفيف الشعر</p>	   	<p>ثلاث أمشاط لتصفيف الشعر</p>

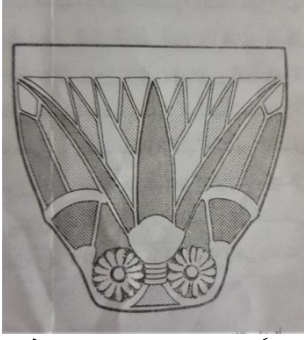
جدول (٦)

تحليل الدارسة الثانية لتصميماتها المستلهمة من مكمالات زينة رأس المرأة في الفن المصري القديم ،
الجدول (٧ : ٩) :

عناصر نباتية			
المصدر	المدلول الرمزي و التشكيلي و الجمالي	التصميمات	الوظيفة
 <p>نقلًا عن : ((ايفا ويلسون ، ترجمه جبور سمعان ، ١٩٩٨م : "الزخارف المصرية القديم" ، منشورات المتحف البريطاني ، دار قابس ، ص ٦٨</p>	<p>في هذه المرآه يكون في ايقاع في احجام ورق الزهرة و ايضا الايقاع و الانسجام و التناغم في الالوان و التصغير و التكبير و الحركة في الدوران</p>		مرآة للتزين
 <p>نقلًا عن : (ايفا ويلسون ، ترجمة: جبور سمعان ، ١٩٩٨م: مرجع سابق ، ص ٦٨)</p>	<p>في تصميم الاول (مشط) في اسفله زهرة اللوتس مستوحاة من أعمده في العصور المبكرة الموجودة في اكاليل الاعمدة و تتخذ حزمه من ازهار اللوتس و بذلك تحقق الاتزان و التنوع في الخطوط و المساحات و تتناغمه .</p>	  <p>جزء تفصلي من المشط</p>	مشط لتصنيف شعر

جدول (٧)

(AmeSea Database – ae – October - 2020- 0439)



نقلًا عن : (محسن محمد عطيه
٢٠٠٣: كتاب " روائع من الفن
المصري القديم " ، عالم الكتب ،
ص ٨٧)

في هذا التصميم الثاني (عقد
للرأس) مقدمته على هيئة ازهار
اللوتس مع البراعم في وحدة منتظمة
يتدلى منها ٥ سلاسل بها زهرات من
اللوتس صغيره و بعض من اشكال و
انواع الخرز المتنوعة . حيث تحقيق
الاتزان و الوحدة بين عناصر التكوين



جزء تفصيلي من العقد يوضح مشبك الشعر جهة اليمين



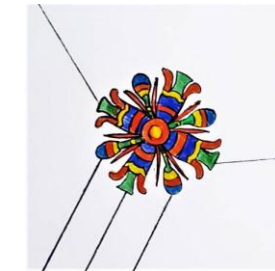
واجزاء من السلسلة جهة اليسار

عقد لزينة
الرأس



نقلًا عن : (ايفا ويلسون ، ترجمه
جيور: سمعان ، ١٩٩٨م مرجع
سابق ، ص ٩٤)

هذا التكوين (عقد للرأس) شكل
الوردية الاكثر تعقيدا في المنتصف
يتدلى منها ثلاث سلاسل و يمسك بها
من اليمين و اليسار سلسلتين في
اخرهم زهرتين تحقيق اقاع وانسجام
بين السلاسل و الاتزان .



جزء تفصيلي يوضح منتصف العقد

عقد لزينة
الرأس

تابع جدول (٧)

(AmeSea Database – ae – October - 2020- 0439)

المنارة للاستشارات

لعناصر الآدمية

المصدر	المدلول الرمزي و التشكيلي و الجمالي	التصميمات	الوظيفة
 <p>نقلًا عن : http://el7ekaya.com/news/2018/feb/08/51353 ، 28-4-2020</p>	<p>تحتل رياضة اليوجا مكانة هامة بين الرياضات المختلفة وتزداد أعداد ممارسيها في مختلف دول العالم بشكل مستمر نظرًا لكونها رياضة بدنية وذهنية في آن واحد؛ حيث تُكسب الجسم التوازن والمرونة كما تُكسب الذهن الصفاء والقدرة على التركيز العميق و ظهرت منذ العصر المصري القديم</p>		مشط زينة للشعر
 <p>نقلًا عن : (محسن محمد عطيه ، ٢٠٠٣ : مرجع سابق ، ص ٤٧)</p>	<p>راقصات من مقبره جنتي الاسرة ١١ الدولة الوسطى ، حيث الايقاع في حركات الجسم و الارجل و الايدي و ظهور الوحدة و التناعم و تمثيل هذه الوحدة و الترابط بين توظيف هذه الرقصات و الحركات مع الدبوس الشعر</p>		بنسة لزينة الشعر
 <p>نقلًا عن (أمل عبد الله أحمد، ١٩٩٤: أثر الاسطورة المصرية القديمة على ابداعات الحضارات القديمة ، رسالة ماجستير غير منشورة ، كلية التربية الفنية ، جامعة حلوان ، ص ٨٠)</p>	<p>الاله "أتون" : اله الشمس في الخلفية باللون البرتقالي و عليه وجه اخناتون ، و مع ثوره اخناتون الدينية و الفنية استبدل المفهوم القديم للفن بمفهوم اخر و هو تمثيل الحياة الواقعية ، حيث ظهوره مع زوجته و بناته بشكل طبقي و في كل الاوقات و هو يتعبد مع عائلته للأله "أتون" و هنا انسجام بين كل عناصر التكوين و تكرار في الايدي للتعبد</p>		توكة لزينة الشعر

جدول (٨)

(AmeSea Database – ae – October - 2020- 0439)

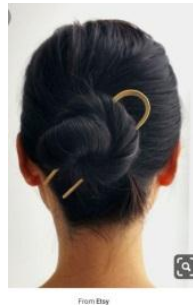
 <p>نقلًا عن : (ايفا ويلسون ، ترجمه جيور سمعان ، ١٩٩٨م : مرجع سابق ، ص (٤٤</p>	<p>دبوس لزيينة الشعر مستوحاه من نموذج لمرأة ، وهي مرأه تحمل على رأسها نبات بردي حيث التوازن و الوحده في التكوين</p>		<p>دبوس لزيينة الشعر</p>
 <p>نقلًا عن : https://www.pinterest.com/pin/107875353548087788/feedback/?invite_code=9c283c74d0004754ac13ede7a890e7b5&sender_id=830069912478207181, 28-4-2020</p>	<p>كفين الاله نوت من سقف معبد دندره عكس بعض على هيئه دبوس للشعر .</p>		<p>دبوس مزدوجة لزيينة الشعر</p>
 <p>: نقلًا عن (https://www.marefa.org , 28-4-2020 , نوت_إلهة</p>	<p>الالهة حتحور ممسكة بيد الملكة نفرتاري الأسرة التاسعة عشرة تتمثل الوحده و الترابط و التلامس الشديد و القوي بين كفين اليدين و حركه الاصابع</p>		<p>دبوس مزدوجة لزيينة الشعر</p>

تابع جدول(٨)

دبوس لزيينة
الشعر



الاله "نوت": اله السماء و تمثل الروح في العقل و الضمير ، و هي احدى أقدم الالهة المصرية التي يستريح العالم تحت جسدها و هي زوجت الاله " جب" اله الارض ، غالباً ما تم تصوير نوت بهيئة بشرية، وأحياناً بهيئة بقرة أو شجرة. من ألقاب نوت: "مغطية السماوات"، "تلك التي تحمي"، "التي حملت كل الآلهة"، و"التي تحمل ألف روح ، و هنا يكون في اتزان في الحركة و ايقاعها على هيئة دبوس يتشابك في الشعر و انسجام و ترابط الحركة .



نقلاً عن (محسن محمد عطيه ،
٢٠٠٣ : مرجع سابق ، ص ٤٣)

دبوس لزيينة
الشعر

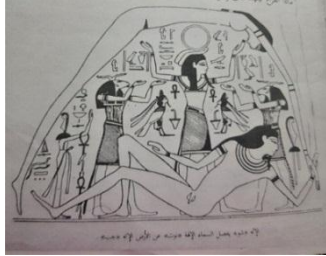


المشغولة عبارة عن دبوس لزيينة الشعر مستوحى من الفن المصري القديم ، فقد استخدم الالهة نوت وهي تحمل نجوم السماء في خرطوشة هندسية وتحملها بكفيها مثلما ترفع السماء (الهة السماء) ويعلوها عنصر زهرة اللوتس ، وتنتهي المشغولة بدبوس وهو تحليل لقدم الالهة نوت .
الدلالة الرمزية للعناصر المستخدمة في التصميم :

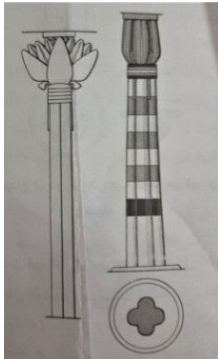
١- الالهة نوت : الهة السماء وتمثل الروح في العقل .

٢- زهرة اللوتس : وهي عنصر نباتي والاكثر شيوعاً في الفن المصري القديم وهي ترمز الى الدوام والاستمرارية .

والتصميم يجمع بين العنصر الأدمي (الالهة نوت) والعنصر النباتي (زهرة اللوتس) بالإضافة الى نجوم السماء فتظهر الالهة نوت ترفع يدها الى اعلي لتحمل خرطوشة مزخرفة بنجوم السماء المتكررة ، والتي تعلوها زهرة اللوتس والتصميم ككل يتسم بالاتزان والايقاع والوحدة واكد على ذلك التوزيع الالواني بين جميع أجزاء التصميم .



نقلاً عن (محسن محمد عطيه ،
٢٠٠٣ : مرجع سابق ، ص ٤٣)



نقلاً عن : ((ايفا ويلسون ، ترجمه جيور
سمعان ، ١٩٩٨ م : مرجع سابق ، ص
٦٨

تابع جدول (٨)

العناصر الحيوانية			
المصدر	المدلول الرمزي و التشكيلي و الجمالي	التصميمات	الوظيفة
 <p>نقلًا عن (محسن محمد عطيه ، ٢٠٠٣ : مرجع سابق ، عالم الكتب)</p>	<p>الاله "حورس" هو الاله الصقر و هو ابن ايزيس و اوزوريس و هو رمز من رموز الوفاء عند المصري القديم ، و انتشر استخدام الصقر في تجسيد الالهة ، غالبا ما كان راعيا للوطنية و كان عاده يصور كرجل برأس صقر أو بتاج احمر او ابيض رمزا للملكية في جميع انحاء مصر و كان اله الملك ، اله السماء ، اله الانتقام. هنا تحقق الاتزان مع المحافظة على وقار وفخامة الصقر و ذلك عن طريق توظيفه على هيكل الدبوس في وضع رأسي يترأسه الصقر مع تحقق الوحدة و الترابط في التصميم</p>	 <p>جزء تفصيلي لرأس الدبوس</p>	<p>دبوس لزيينة الشعر</p>
 <p>نقلًا عن (أمل عبد الله أحمد ، ١٩٩٤م : مرجع سابق ، ص ٤٤)</p>  <p>نقلًا عن : (ايفا ويلسون : ، ترجمه جيور سمعان ، ١٩٩٨م : مرجع سابق ، ص</p>	<p>و هذا جناح الصقر "الاله حورس" ، و هذه التصميمات مقتبسه من تمثال الملك خفرع المنحوت من الديوريت الداكن - الاسرة ٤ و عندما نحت الفنان المصري القديم تمكن من ضبط النسب المستخدمة في نحت التمثال و لم يكن هناك ايه فراغات بين الذراعان و الجسم أو بين الساقين و كنايه عن الحماية المستمدة من الالهة فقد وقف خلف رأس الملك الاله حورس ناشرا جناحيه حول الرأس ليعطيه الحماية. في الصورة الاولى : جناح واحد من اجنحه الصقر على هيئه بنسه للشعر و هنا تظهر ايقاعات في الالوان والخطوط التي بداخل الجناح و التدرج اللوني مع الوحدة و الترابط . الصورة الثانية و الثالثة : يعتبر نفس التكوين في جناحين الصقر ولاكن متباعدين يربطهم بنسه و هنا تتحقق الوحدة في التصميم من حيث التكوين و الالوان و ايقاع الخطوط بداخل كل جناح و الانسجام بينهم ، و الاحتفاظ بهويه جناح الصقر و ذلك عند اعادة صياغه الخطوط التي بداخل كل جناح ، و الاخلاف بين التكوينين ان في التكوين الثاني لا يوجد الصقر عكس التكوين الثالث يظهر الصقر في منتصف التصميم على البنسه و حقق ايضا الوحدة و الترابط و الانسجام</p>	  	<p>توكة لزيينة الشعر</p>

جدول (٩)

 <p>نقلًا عن (محسن محمد عطيه ، ٢٠٠٣م: " مرجع سابق ،ص :١٤)</p>	<p>الاله "حتحور" هي الربة البقرة التي تمثل الزوجة في الثالوث المقدس ،و هي حاميه للفرعون و مرضعته اللبن الالهي من اجل ان تمنحه الحياة ، معنى "حتحور" هو مقر حورس ، و تتمثل في شكل امراه على رأسها تاج عباره عن قرني بقرة ، و كانت إلهه الحب و الجمال ، و ربما في كانت في صلاية "نعمرم" بمثابة نذر لها على اعتبار أنها الالهة الأم ، و ينظر إليها كذلك على أنها "عين الإله رع "التي دمرت أعدائه... و هنا تحقق الاتزان في دبوس الشعر حيث تتوسطه اول الدبوس مع الاعلى و تحقيق الوحدة و الترابط في الالوان مع الانسجام بين هيكل الدبوس و رأس الاله حتحور و ذلك مع الاحتفاظ بقدسيتها</p>	  <p>جزء تفصيلي لرأس الدبوس</p>	<p>دبوس لزينة الشعر</p>
 <p>https://www.marefa.o5rg , 13- 5-2020</p>	<p>الاله :أنوبيس" هو الابن الرابع للمعبود "رع ، و هو الهه الموتى رأى المصريون في ابن آوى العدو اللدود لجثث الموتى، حيث يقوم بنش القبور والعبث بالجثث، ولعل ذلك كان السبب وراء تقديسه كرب للموتى وحام للجبانة، وذلك اتقاء شره.</p> <p>وقد حظى بهذه المكانة من العبادة والتقديس نظراً للدور الذى لعبه في قصة "أوزير"، حيث قام "أنوبيس" بتحنيطه وإقامة الطقوس والشعائر له. وقد اكتسب اللون في هيئته من لون الجسد بعد تحنيطه. عب المعبود "أنوبيس" أدواراً بالغة الأهمية في (محكمة الموتى)، حيث اعتبر هو المسئول عن وزن قلب المتوفى في قاعة المحكمة، إذ يقوم باستقبال المتوفى في قاعة "أوزير". ويصور عادة أسفل الميزان واقفاً أو راکعاً</p> <p>و هنا يظهر انوبيس مره على هيئه مشط (مكمل من مكملات الزينة للشعر و الثانية على هيئه بنشه للشعر و هناك ترابط و وحده بينه و بين زهره اللوتس و في التكوينين هناك انسجام في الحركة و الالوان و ايقاعها</p>	 	<p>١- مشط لتصنيف الشعر ٢- بنسه لزينة الشعر</p>

تحليل الدارسة الثالثة لتصميماتها المستلهمة من مكمات زينة رأس المرأة فى الفن المصرى القديم ، الجداول
من (١٠ : ١٧) :


زهرة اللوتس ، البردى ، زخارف هندسية			
المصدر	المدلول الرمزي و التشكيلي و الجمالي	التصميمات	الوظيفة
 <p>https://www.pinterest.com/pin/558939003757636918, 28-4-2020</p>  <p>https://www.pinterest.com/pin/532198880971191700, 28-4-2020</p>	<p>١-زهرة اللوتس : ترمز الى الطهارة والنقاء</p> <p>٢- عناصر زخرفية: زخارف هندسية ونباتية لأغلب الزهور بالفن المصرى القديم</p> <p>التصميم يتبع التكرار المتمائل للجمع بين زخارف الهندسية بالفن المصرى القديم وزهرة اللوتس والبردى</p>	  	<p>توكه لزينة الشعر</p>

جدول (١٠)

الاله حورس والتاج المزدوج

المصدر	المدلول الرمزي و التشكيلي و الجمالي	التصميمات	الوظيفة
 <p>https://ar.wikipedia.org/wiki/%D9%82%D8%A7%D8%A6%D9%85%D8%A9_%D8%A7%D9%84%D8%A2%D9%84%D9%87%D8%A9_%D8%A7%D9%84%D9%85%D8%B5%D8%B1%D9%8A%D8%A9 , 9-5-2020</p>  <p>https://tourguidewiki.blogspot.com/2012/09/blog-post.html , 9-5-2020</p>	<p>١-الاله حورس: اله قديم للسماء على هيئة صقر</p> <p>٢- التاج المزدوج: ظهر في الاسرة الاولى بعد توحيد مملكتي الشمال والجنوب على يد الملك نعرمر ويأتي اسمه من اندماج التاج الابيض(رمز مصر العليا) والتاج الاحمر (رمز لمصر السفلى) وهو يدل على أحكام السيطرة على مصر العليا والسفلى، ويرمز للقدسية والشرعية في الحكم ، و التصميم تكرر متمثل للاله حورس من جانبي المشط يرتدى التاج المزدوج</p>	 	<p>مشط لتصنيف الشعر</p>

جدول (١١)

الاله رع			
المصدر	المدلول الرمزي و التشكيلي و الجمالي	التصميمات	الوظيفة
 <p>https://ar.wikipedia.org/wiki/%D9%82%D8%A7%D8%A6%D9%85%D8%A9_%D8%A7%D9%84%D8%A2%D9%84%D9%87%D8%A9_%D8%A7%D9%84%D9%85%D8%B5%D8%B1%D9%8A%D8%A9 , 9-5-2020</p>	<p>الاله رع : اله قديم للسماء على هيئة صقر</p> <p>يمثل التصميم الاله رع وعلى راسه قرص الشمس وتم توظيفه بادخال بعض العناصر الهندسية</p>	 	<p>بنسة لزيينة الشعر</p>

جدول (١٢)

(AmeSea Database – ae – October - 2020 - 0439)

الاله باسنتيت وزهرة اللوتس			
المصدر	المدلول الرمزي و التشكيلي و الجمالي	التصميمات	الوظيفة
 <p>https://ar.wikipedia.org/wiki/%D9%82%D8%A7%D8%A6%D9%85%D8%A9_%D8%A7%D9%84%D8%A2%D9%84%D9%87%D8%A9_%D8%A7%D9%84%D9%85%D8%B5%D8%B1%D9%8A%D8%A9,9-5-2020</p>	<p>١-الاله باسنتيت: أدمجت مع الإلهة سخمت في الدولة الحديثة تُعتبر "باسنتيت" معبودة الحنان والوداعة</p> <p>٢- زهرة اللوتس : ترمز الى الطهارة والنقاء</p> <p>الاله باسنتيت تضم حول منها دائرة من زهرة اللوتس وجمع التصميم بين رمز الحنان والطهارة والنقاء ، وصياغه جسم الاله ليناسب الوظيفة</p>	 	<p>توكة لزيينة الشعر (دبوس لزيينة الشعر)</p>

جدول (١٣)

الجعران و النسر المجنح			
المصدر	المدلول الرمزي و التشكيلي و الجمالي	التصميمات	الوظيفة
 <p>https://www.facebook.com/112001578818426/posts/1102824869736087/ , 9-5-2020</p>  <p>https://www.sabaharabi.com/134798 , 9-5-2020</p>	<p>١-الجعران : يسمى خبري ويدل على التجدد والحياة .</p> <p>٢-النسر المجنح : ارتبط بالآلة نخبث اله مصر العليا كحامية للملك</p> <p>يمثل الجعران في هيئة الاله نخبث فيجمع بين التجدد والحماية ويظهر بهيئة مسيطرة .</p>	 	<p>مشط لزيينة الشعر</p>

جدول (١٤)

الالهة المجنحة ، زهرة اللوتس ، عين أوجات ، نسر انثى العقاب

المصدر	المدلول الرمزي و التشكيلي و الجمالي	التصميمات	الوظيفة
 <p>https://alexandria415.wordpress.com/2011/09/26/%D8%A3%D9%8A%D8%B2%D9%8A%D8%B3%D8%A3%D9%88%D8%B2%D9%8A%D8%B1%D9%8A%D8%B3/, 9-5-2020</p>   <p>https://www.pinterest.com/pin/558939003757636918 ,2-5-2020</p>  <p>https://ar.wikipedia.org/wiki/%D8%B9%D9%8A%D9%86_%D8%AD%D9%88%D8%B1%D8%B3, 2-5-2020</p>  <p>https://www.marefa.org/%D9%86%D8%AE%D8%A8%D8%AA, 28-4-2020</p>	<p>١-الالهة المجنح : تدل على القوة</p> <p>٢- زهرة اللوتس : ترمز الى الطهارة والنقاء</p> <p>٣-عين أوجات : يرمز الى اكتمال الصحة والقوة</p> <p>٤-نسر انثى العقرب : ترمز الى الحماية</p> <p>جمع قوة الالهة المجنحة وبين عين واجات وما ترمز بها من قوة وحماية وحلقة الوصل بينهم كانت زهرة اللوتس لتدل على النقاء</p>	 	<p>توكتين بينهم سلسله لزيينة الشعر</p>

جدول (١٥)

(AmeSea Database – ae – October - 2020- 0439)

قرص الشمس المجنح وزهرة اللوتس والاله واجيت			
المصدر	المدلول الرمزي و التشكيلي و الجمالي	التصميمات	الوظيفة
 <p>https://www.faa-design.com/conf/pdf/conf4/14.pdf, 2-5-2020</p>  <p>https://www.pinterest.com/pin/558939003757636918, 28-4-2020</p>  <p>https://www.pinterest.com/pin/114278909278411760, 2-5-2020</p>	<p>١-قرص الشمس المجنح : يمثل السلطة المطلقة لإله الشمس رع وألوهية فرعون. وقد وصل حتى إلى الأناضول باعتباره رمزا للملوك</p> <p>٢-زهرة اللوتس : ترمز الى الطهارة والنقاء</p> <p>٣-الاله واجيت : ترمز الى الحماية</p> <p>التصميم يجمع بين الاله واجت وقرص الشمس وزهرة اللوتس لظهور مضمون السلطة مع النقاء والحماية</p>	 	مشط زينة للشعر

جدول (١٦)

الاله حورس ، التاج الابيض ، الاله نفتيس			
المصدر	المدلول الرمزي و التشكيلي و الجمالي	التصميمات	الوظيفة
 <p>https://ar.wikipedia.org/wiki/%D9%82%D8%A7%D8%A6%D9%85%D8%A9%D8%A7%D9%84%D8%A2%D9%84%D9%87%D8%A9%D8%A7%D9%84%D9%85%D8%B5%D8%B1%D9%8A%D8%A9, 9-5-2020</p>  <p>https://www.pinterest.com/pin/55893900375763160/, 9-5-2020</p>	<p>١- الاله حورس : اله قديم للسماء على هيئة صقر</p> <p>٢- التاج الأبيض : يعنى بالمصرية (حجت) أي الأبيض وهو تاج الوجه القلبي وهو أشبهه بقلنسوة أسطوانية مصنوعة من الجل</p> <p>٣-الالهة نفتيس (الاله المجنحة: الالهة المجنحة: في بعض الأحيان تصور الإلهة "مات" كإلهة مجنحة مع أجنحة منفصلة تعلق على ذراعها دليل على القوة و يشمل التصميم الاله حورس بالتاج الابيض وبجناح الاله المجنحة فيعطى ابحاث القوة والتعبي</p>	 	مشبك لزينة الشعر

جدول (١٧)

تحليل الدارسة الرابعة لتصميماتها المستلهمة من مكملات زينة رأس المرأة في الفن المصري القديم ،
الجدول (١٨ : ٢٠) :

العناصر النباتية			
المصدر	المدلول الرمزي والتشكيلي و الجمالي	التصميمات	الوظيفة
 <p>نقلا عن : https://images.app.google/YEBJbqkhwv85Mvwe6.com , 15-5-2020</p>	<p>يشمل التصميم زهره اللوتس التي ترمز إلى الطهارة والنقاء ، فقد تم بناء التصميم علي هيئة نص دائرية تحمل زهره اللوتس علي الجانب الايمن وزهرتين علي الجانب الايسر .</p>	 	توكه مشط لزينة الشعر
	<p>يشمل زهره اللوتس التي تدل علي الطهارة والنقاء .</p>	 	توكه مشبك في وسط الشعر
	<p>التصميم يجمع بين زهره اللوتس في حجم اكبر في منتصف التصميم والزهرة الاصغر علي الجانب الايسر من التصميم والخطوط الهندسية .</p>	 	توكه مشط لزينة الشعر

جدول (١٨)

 <p>نقلا عن: https://images.app.google/YEBJbqkhww85Mvwe6.com, 15-5-2020</p>	<p>التصميم متمائل يشمل زهور اللوتس علي الجانب الايمن مثل الجانب الايسر وهي التي تمثل زهور اللوتس</p>		<p>توكه مشبك لزينة الشعر</p>
	<p>استخدم في هذا المرأة انسجام وتناعم في الالوان والايقاع والتصغير والتكبير في احجام ورق الزهرة واستخدام شكل الدائرة في المرأة في الجزء الاول من المرآه والخطوط الهندسية داخل المرآه في الجزء الاسفل منها</p>		<p>مرآة للتزيين</p>

تابع جدول (١٨)

لذا يتضح لنا انه من الممكن استخدام زهرة اللوتس في عدة تصميمات لوظائف استخدامية متعددة لاستحداث مكملات زينة رأس المرأة

العناصر الحيوانية			
المصدر	المدلول الرمزي والتشكيلي و الجمالي	التصميمات	الوظيفة
 <p>نقلا عن: https://images.app.goo.gl/u8dQ9gdR4q1ozqlp7, 15-5-2020</p>	<p>يشمل التصميم شكل الجعران في صورة جناح واحد فقط و هو يدل على التجدد والحياة</p>		<p>توكه مشط لزينة الشعر</p>

جدول (١٩)

العناصر : الاله حورس والتاج المزدوج			
المصدر	المدلول الرمزي والتشكيلي و الجمالي	التصميمات	الوظيفة
 <p>https://tourguidewiki.blogspot.com/2012/09/blog-post.htm , 15-5-2020</p>	 <p>https://images.app.goo.gl/D1KTndHaQKu9EP5C7, 15-5-2020</p>	<p>يشمل التصميم الاله حورس يرتدى التاج المزدوج وهو يمثل الخير والعدل</p> 	<p>توكه مشط لزيينة الشعر</p> 
 <p>نقلا عن https://images.app.goo.gl/D1KTndHaQKu9EP5C7 , 15-5-2020</p>	<p>يشمل التصميم جناح حورس وهو يمثل الخير والعدل</p>		<p>توكه مشبك لزيينة الشعر</p>

جدول (٢٠)

النتائج والتوصيات :

أولاً : النتائج

- ان الفن المصري القديم بما يحتويه من أعمال فنية خاصة مكملات زينة رأس المرأة مصدراً خصباً يمكن استثماره والاعتماد عليه في بناء تصميمات معدنية مستحدثة يمكن تطبيقها بالعديد من التقنيات التشكيلية وعلى وجه الخصوص بالمينا.
- التجريب وفق إطار فلسفي فني يتيح الفرصة للدارسين دراسة الرموز الفنية ودلالاتها مما يثرى الطالب وينمي مخزونه الفكري وتوظيف ما تم دراسته وفق تصميم مشغولة معدنية يتسم بالقيم الجمالية .
- حل أزمة انقطاع التعليم النظامي(التقليدي) في ظل الظروف الطارئة التي لم يكن مُهيأ لها من قبل لاستخدام اسلوب التعليم عن بُعد عبر شبكات التواصل الإلكتروني ووفق البرامج الالكترونية المتاحة للوصول إلى الهدف .
- توظيف شبكات التواصل الإلكتروني لتفعيل التعليم عن بُعد في مقررات التدريس لمجال اشغال المعادن .

- أن التعليم عن بُعد سمح لنا بالالتزام بالمدة الزمنية المقررة سابقاً دون الإخلال بالهدف العام للمقرر التدريسي .
- تدريب الدارسين على كيفية الموازنة بين الجوانب المهارية و الجمالية بما يتفق وفلسفة الفن المصري القديم في التصميم المعدني المراد تحقيقه .
- تحديد متطلبات اساسية للتعليم عن بُعد بالكليات ذات الطابع التطبيقي (العملي) ، وذلك لتحسين وتطوير التعليم عن بُعد بكفاءة تلائم الحصول على مخرجات تعليمية جيدة تتوافق ومتطلبات سوق العمل .
- وضع نموذج استرشادي مقترح لتوزيع خطة المقرر الدراسي وفقاً للتوزيع الزمني وتوزيع عدد المحاضرات و الذي يمكن الاسترشاد به عند وضع المخطط الدراسي للتعليم المدمج .
- وضع تحليل لخطة المقرر الدراسي وفقاً لعدد الأسابيع المحددة للتعليم عن بُعد في ظل جائحة وباء كورونا (كوفيد ١٩)

ثانياً : التوصيات :

- إلقاء الضوء على المزيد من الوظائف الاستخدامية لمكملات زينة المرأة في الفن المصري القديم والتي تؤكد على فكر وفلسفة الحضارة المصرية القديمة .
- الاستفادة من الدراسات التاريخية و التحليلية للدلالات الرمزية ذات الهياكل الشكلية المختلفة (نباتية ، حيوانية ، كتابات ، وغيرها) في تصميم المشغولات المعدنية.
- دراسة الدلالات الرمزية للعناصر الزخرفية المختلفة بالفن المصري القديم وارتباطها بالوظائف المختلفة خاصة في مجال التشكيل المعدني .
- ان المعالجات السطحية بالمشغولات المعدنية التراثية خاصة المصرية القديمة يمكن استثمارها بشكل معاصر يتناسب والتوظيف الإستهادي .
- وضع مقترحات لتحسين التعليم عن بُعد والتي ذكرتها الباحثة داخل محتوى المتطلبات الأساسية للتعليم عن بُعد للكليات ذات الطابع التطبيقي (العملي) والتي تشمل علي :
 - تدريب أعضاء هيئة التدريس على كيفية التواصل الفعال بالبرامج الالكترونية .
 - استخدام البرامج الالكترونية الحديثة التي تساعد على عمل فصول افتراضية تتيح الفرصة للتعليم بصورة جيدة .
 - تدريب أعضاء هيئة التدريس على تصميم و انتاج البرامج والمقررات التدريسية إلكترونياً .
 - وضع خطة لمواجهة الظروف الحالية تعتمد على الدمج بين التعليم عن بُعد والتعليم النظامي (التقليدي) خاصة في تدريس المقررات العملية ، وذلك لتحقيق الاهداف العامة للمقررات العملية بما يتوافق وجوده المخرجات التعليمية وهو ما يطلق عليه بالتعليم الهجين .
 - وضع آليات للتقييم والاختبارات (الفصلية والنهائية) التي تتلاءم ومخرجات التعلم المطلوبة والتي تحقق النزاهة .

المراجع :
أولاً : المراجع العربية :
الكتب :

- ١- زينب بن سلف ، ٢٠١٧م : " الحياة اليومية في مصر القديمة " ، المتحف المصري بطورينو بالتعاون مع مؤسسة سان بولو .
- ٢- سيريل ألدريد ، ترجمة : مختار السويدي ، ١٩٩٠ : " مجوهرات الفراعنة " ، الطبعة الأولى ، دار الشرقية .
- ٣- عبد الرحيم الحنيطي ، ٢٠٢٠ / ٧ / ٨م : " الدليل العلمي لجودة برامج التعلم عن بُعد " ، مجلس ضمان الجودة والاعتماد في اتحاد الجامعات العربية .
- ٤- محمد صالح على ، ٢٠٠٣م : " فنون صناعة الحلي في مصر القديمة " ، مركز المعلومات ودعم اتخاذ القرار برئاسة مجلس الوزراء إدارة مشروعات التوثيق ، المجلس الأعلى للآثار ، الطبعة الثانية .

ثانياً: المراجع الأجنبية:

BOOKS:

- 5 - Donovan . Leonie & KIM . McCorquodale, 2000: "EGYPTION ART PRINCIPLES AND THEMES IN WALL SCENES" , Dar al Kuttub Registration .
- 6 - Zineb Bensalaf , 2017: " La Vita Quotidiana Nell' Antico Egitto" , Collaborazione Museo Egizio , Mondì In Citta Onlus .

Websites :

- 7 - <https://www.bbc.com/arabic/art-and-culture-45815709> , 15-8-2020.
- 8 - http://ieroglyphics.blogspot.com/2014/08/blog-post_1.html , 15-8-2020
- 9 - http://1.bp.blogspot.com/-aWbTM-Reok/U-Exb6usf7I/AAAAAAAAACRg/70SCXN7XKmw/s1600/14473_450393141734816_340486107_n.jpg , 15-8-2020g , 15-8-2020
- 10 - <http://4.bp.blogspot.com/-lFat8ZIGqHU/U-Ex6aRDpEI/AAAAAAAAACUM/qdOxIh7buxA/s1600/989.JPG> , 15-8-2020
- 11 - [http://2.bp.blogspot.com/-Fm7r20MsERA/U-ExxKjzmZI/AAAAAAAAACTQ/xFcC4oQ7XO4/s1600/782+-+Copy+\(2\).JPG](http://2.bp.blogspot.com/-Fm7r20MsERA/U-ExxKjzmZI/AAAAAAAAACTQ/xFcC4oQ7XO4/s1600/782+-+Copy+(2).JPG) , 15-8-2020
- 12 - http://3.bp.blogspot.com/-RuICGsp7yuE/U-ExV4ly1kI/AAAAAAAAACRQ/agmeFPepVTA/s1600/1146643_450393388401458_1382077173_n.jpg , 15-8-2020
- 13 - http://2.bp.blogspot.com/-izk-bZfYpQc/U-ExWQnIt-I/AAAAAAAAACRY/00CfsRgdfbE/s1600/1146600_450393358401461_1746852607_n.jpg , 15-8-2020
- 14 - http://4.bp.blogspot.com/-NPPI9cKZGDc/U-ExIOX7aPI/AAAAAAAAACQg/pPnQAIi8Tao/s1600/1001926_450392858401511_1579596189_n.jpg , 15-8-2020
- 15 - http://ieroglyphics.blogspot.com/2014/08/blog-post_1.html , 16-8-2020
- 16 - http://2.bp.blogspot.com/-aLVRout_2LI/U-EyJI_EgmI/AAAAAAAAACUw/55Q4TtaN8zI/s1600/scan0008.jpg , 17-8-2020
- 17 - <http://4.bp.blogspot.com/-95vpeo8nQfU/U-Ex2cBYhTI/AAAAAAAAACTo/cEVfgewDGA/s1600/975.JPG> , 18-8-2020
- 18 - <http://1.bp.blogspot.com/-xvFZek-03OU/U-Ex1Q7ch9I/AAAAAAAAACTg/EQkWsY5ydBY/s1600/974.JPG> , 15-8-2020

- 19 - http://3.bp.blogspot.com/-u9qKVi9IsWo/U-ExkjuBrEI/AAAAAAAAACSA/uIHhWGVP2gU/s1600/305036_304675616306570_1952634794_n.jp_g , 16-8-2020
- 20 - http://2.bp.blogspot.com/-NVDmfbJiOH4/U-Ex50bn8VI/AAAAAAAAACUI/Jf9v9QprHMY/s1600/981.JP_G , 16-8-2020
- 21 - <http://solarey.net/princess-sit-hathor-yunet-aka-sithathoriunet/> , 11-8-2020
- 22 - http://ib205.tripod.com/intact_burials.html , 19-4-2020
- 23 - <https://www.pinterest.com/pin/450641506442513623/>, 15-4-2020
- 24 - <https://www.pinterest.com/pin/378513543661905372/> , 15-4-2020
25. https://ar.wikipedia.org/wiki/%D9%86%D9%81%D8%B1%D8%AA%D8%A7%D8%B1%D9%8A#/media/%D9%85%D9%84%D9%81:Maler_der_Grabkammer_der_Nefertari_004.jpg , 15-8-2020
26. <https://www.wataninet.com/2014/08/%D8%A8%D8%A7%D9%84%D8%B5%D9%88%D8%B1-%D8%A3%D8%B4%D9%87%D8%B1-12-%D8%A7%D9%85%D8%B1%D8%A3%D8%A9-%D8%AA%D8%B1%D8%A8%D8%B9%D8%AA-%D8%B9%D9%84%D9%89-%D8%B9%D8%B1%D8%B4-%D9%85%D8%B5%D8%B1/> , 19-3-2020
27. https://mawdoo3.com/%D9%85%D8%A7_%D9%85%D8%B9%D9%86%D9%89_%D8%A7%D9%84%D8%AA%D8%B9%D9%84%D9%8A%D9%85_%D8%B9%D9%86_%D8%A8%D8%B9%D8%AF5, 2-5-2020

ملخص البحث :

فُرض على المؤسسات التعليمية في ظل الأزمة العالمية لجائحة وباء كورونا (كوفيد 19 "Covid19") بصفة عامة و الجامعات المصرية بصفة خاصة - بالفصل الدراسي الثاني للعام الجامعي ٢٠١٩م - ٢٠٢٠م - التوصل إلى حل لأزمة انقطاع التعليم النظامي (التقليدي) ، والتي لم يكن مُهيأ لها من قبل - خاصة في الكليات العملية- لاستبداله بالتعليم عن بُعد عبر شبكات التواصل الإلكتروني من خلال البرامج الإلكترونية المتاحة لتسهيل التواصل مع الدارسين واستكمال المقررات الدراسية ، بما يتناسب وتحقيق الهدف العام من المقرر الدراسي بكفاءة تتناسب وتعزيز القدرة على زيادة المعرفة والمهارات التصميمية لمشغولات استخدامية تتسم بالقيم الجمالية ، فدعا هذا الأمر لوضع خطة تدريسية استثنائية بالعديد من المقررات الدراسية بمجال أشغال المعدن ، وقد تطلب الأمر استخدام التقنيات الإلكترونية للتعليم عن بُعد عبر شبكات التواصل الإلكتروني مستخدمة أحد الوسائل الإلكترونية والاستعانة بتطبيقات "Microsoft 365" . وكان هناك صعوبة في التدريس بشكل تطبيقي عملي بالنسبة للدارسين في مجال التشكيل المعدني فكان من الضروري وضع مدخل تصميمي لمشغولة فنية استخدامية يمكن تطبيقها بعد الانتهاء من فترة تعليق الدراسة ، وكان من ضمن الخطة التدريسية وضع اطار فلسفي فني يتيح الفرصة لدراسة الرموز الفنية في الفن المصري القديم ودلالاتها الفلسفية بما يثرى الدارس بالمخزون الفكري وتوظيف ما تم دراسته وفق تصميم معدني جمالي وذلك في ضوء دراسة مكملات زينة رأس المرأة بالفن المصري القديم وابعادها الفكرية والفلسفية والجمالية لوضع مقترحات تصميمية مستحدثة لمشغولات معدنية تتسم بالجمع بين القيم الجمالية والوظيفية وتصلح للتطبيق كمرحلة نهائية.

الكلمات المفتاحية: مكملات زينة رأس المرأة ، الفن المصري القديم ، التعليم عن بُعد ، مجال أشغال المعادن .

Abstract :

It was imposed on educational institutions in light of the global crisis of the Corona epidemic (Covid 19) in general and Egyptian universities in particular - in the second semester of the academic year 2019 AD - 2020 AD - to reach a solution to the crisis of interruption of regular (traditional) education, which was not prepared It has before - especially in practical colleges - to replace it with distance education via electronic communication networks through available electronic programs to facilitate communication with students and complete academic courses, commensurate with achieving the general objective of the course in an efficient manner and enhancing the ability to increase the design knowledge and skills for practical work With aesthetic values so this matter called

For setting an exceptional teaching plan in many courses in the field of metalwork, and it has required the use of electronic technologies for distance education via electronic communication networks using one of the electronic programs and the use of applications of Microsoft 365.

There was a difficulty in teaching in a practical way for students in the field of metal shaping, so it was necessary to develop a design entrance for a

(AmeSea Database – ae – October - 2020- 0439)

functional artifact that could be applied after the end of the suspension period, and among the teaching plan was to set up an artistic philosophical framework that provides the opportunity to study artistic symbols in ancient Egyptian art And its philosophical connotations to enrich the intellectual stockpile

And employing what has been studied according to an aesthetic metallic design, in light of studying the complementary accessories of a woman's headwear with ancient Egyptian art and its intellectual, philosophical and aesthetic dimensions, to develop new design proposals for metalwork that is characterized by a combination of aesthetic and functional values and suitable for application as a final stage.

Key words : *Supplements of the women's headwear, Ancient Egyptian art, Distance education , the field of metalworking .*